

GİRİŞ BİLGİ FORMU (İşveren Grup Emeklilik Sözleşmesi İçin)

AVANTAJLAR

VERGİSEL TEŞVİKLER

- Çalışanlar için ödenen katkı payları kanunen kabul edilen giderler arasında sayılmaktadır.
- Her bir çalışan için kurumlar vergisi matrahından indirebilecek tutar, ilgili çalışanın brüt aylık gelirinin %15'ini ve brüt asgari ücretin yıllık tutarını aşmayacaktır.
- Emeklilik yatırım fonlarının elde ettikleri kazançlar üzerinden gelir vergi kesintisi yapılmamaktadır.

DİĞER TEŞVİKLER

- Çalışanlar için ödenen katkı payının, aylık asgari ücretin %30'una kadar olan kısmı sosyal güvenlik primine esas kazançta tabi tutulmamaktadır.
- Hak kazanma süresi yedi yıldan fazla olamaz. Katılımcının işinden ayrılması veya grup emeklilik planından çıkması durumunda, katılımcı tarafından hak kazanılmayan tutarlar işverene ödenmektedir. Mevzuatta belirlenen istisnai durumlarda, bu ödeme katılımcıya da yapılabilir.

ESNEKLİK

- Yılda 4 defa emeklilik planı, 12 defa fon dağılımı ve (sözleşmenin akdedildiği tarihi müteakip en az iki yıl geçmesi şartıyla) 1 defa emeklilik şirketi değiştirilebilmektedir.
- Fon dağılımı değişikliği yoluyla başka şirketlerin kurucusu olduğu fonlar BEFAS (Bireysel Emeklilik Fon Alım Satım Platformu) üzerinden tercih edilebilir.

KESİNTİLER

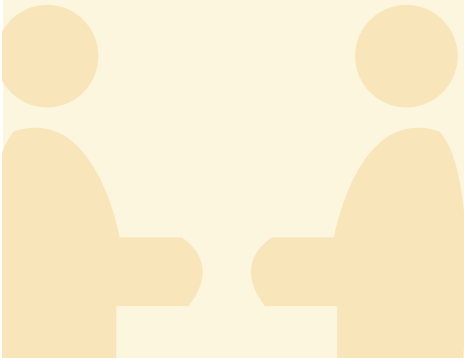
MASRAF PAYI

- Katkı Payı ödemeye ara verilirse, birikim veya katkı payları üzerinden, çalışanların hesabındaki birikimlerden Yönetim Gider Kesintisi, yapılabilir.
- Bir yıldan fazla ödemeye ara verilirse bireysel emeklilik hesabına ilişkin olarak Emeklilik Gözetim Merkezi'ne şirket tarafından ödenen sabit giderler için masraf kesintisi yapılabilir.
- Fon varlıklarından günlük olarak Fon Toplam Gider Kesintisi yapılacaktır.
- Dahil olunacak emeklilik planında Giriş Aidatı kesintisi bulunabilir. Bu durumda, söz konusu kesinti emeklilik sözleşmesi kapsamında işverenden tahsil edilir.

(Bu kesintilerin ayrıntıları için lütfen teklif formunuza bakınız).

SÖZLEŞME YÜRÜRLÜĞÜ

- Sözleşmeye bağlı sertifikalar, ilk katkı payının şirket hesaplarına intikal ettiği tarih itibarıyla yürürlüğe girer.



DİĞER BİLGİLER

YATIRIM SÜRECİ

- Katkı payları, emeklilik şirketinin hesabına intikalini takip eden en geç ikinci iş gününde yatırıma yönlendirilmek zorundadır.
- Birikimler, yatırılan katkı payları ve seçilen emeklilik yatırım fonlarının getirilerine göre değişiklik gösterebilecek olup sistemde getiri garantisi bulunmamaktadır.
- Birikimler emeklilik şirketinden bağımsız bir saklayıcı kuruluşta saklanmaktadır.

ÇALIŞANA BİLDİRİM

- Çalışan için ödenmesi gereken bir katkı payının, ödenmesi gerekli günden itibaren 30 gün içinde ödenmemesi halinde, mevzuat uyarınca, bu durum emeklilik şirketi tarafından çalışana 5 iş günü içinde bildirilmek zorundadır.

Yukarıda yazılı bilgileri okudum.

Tarih:/...../.....

İşyerinin Ticaret Unvanı:
İşveren Temsilcisinin Adı ve Soyadı:

İmza

İŞVEREN (İGES) GRUP EMEKLİLİK SÖZLEŞMESİ

TARAFLAR

Bir tarafta Saray Mah. Dr. Adnan Büyükdeniz Cad. No:2 Akkom Ofis Park – 3. Blok Kat: 2 Ümraniye / İSTANBUL adresinde mukim Katılım Emeklilik ve Hayat A.Ş. ile diğer tarafta

adresinde mukim arasında aşağıdaki yazılı şartlar çerçevesinde bir İşveren Grup Emeklilik Sözleşmesi yapılmıştır. Şirket (Katılım Emeklilik ve Hayat A.Ş.) ve Sponsor Kuruluş, İşveren Grup Emeklilik Sözleşmesinde ayrı ayrı “Taraflar” veya birlikte “Taraflar” olarak ifade edilmiştir.

MADDE 1 - TANIMLAR

İşbu İşveren Grup Emeklilik Sözleşmesi (Bundan sonra kısaca “İGES Sözleşmesi” olarak geçecektir.) metninde geçen;

Emeklilik Planı: Sponsor kuruluş tarafından seçilen ve emeklilik sözleşmesinin uygulama biçimini belirleyen teknik esasları,

Fon: Sermaye piyasası mevzuatına göre kurulan emeklilik yatırım fonunu,

Kanun: 4632 sayılı Bireysel Emeklilik Tasarruf ve Yatırım Sistemi Kanununu,

Katılımcı: İGES Sözleşmesi kapsamında ad ve hesabına katkı payı ödenen gerçek kişiyi,

Katkı Payı: Emeklilik sözleşmesine göre şirkete ödenen, giriş aidatı hariç, tasarrufa yönelik tutarı,

Sponsor kuruluş: İGES Sözleşmesi kapsamında sözleşmeyi kuran ve katılımcılar adına katkı payı ödeyen tüzel kişiyi,

Şirket: Katılım Emeklilik ve Hayat A.Ş.’yi,

Teklif Formu: Sponsor kuruluş ad ve hesabına, sponsor kuruluşu temsile yetkili kılınan kişi tarafından doldurulup, imzalanan; emeklilik planına, plan kapsamında sunulan fonlara, yapılan kesintilere, katkı payı tutarına, ödeme bilgilerine, yatırım tercihlerine ve hak kazanma süresine ilişkin hususları içeren formu, ifade eder.

MADDE 2 - SÖZLEŞMENİN KONUSU ve KAPSAMI

Sponsor kuruluş ve şirket arasında kurulan işbu İGES Sözleşmesi; sponsor kuruluşun sözleşme kapsamına dahil ettiği katılımcılar adına katkı paylarının ödenmesini, tercih edilen fonlarda yatırıma yönlendirilmesini, sözleşme kapsamında yapılacak kesintileri ile tarafların diğer hak ve yükümlülüklerine ilişkin hususları düzenlemektedir.

İşbu İGES Sözleşmesi, sponsor kuruluşu temsile yetkili kişi tarafından usulüne uygun olarak doldurulup, imzalanmış olan teklif formuna ve sponsor kuruluş giriş bilgi formuna dayanılarak düzenlenmiştir.

Şirket, işveren grup emeklilik sertifikasını, sertifikanın yürürlüğe girdiği tarihten itibaren on iş günü içinde sponsor kuruluşun tercihi doğrultusunda elektronik ortamda veya matbu halde katılımcıya gönderir. İşveren grup emeklilik sertifikası, grup emeklilik planının genel esasları ile sistemin işleyişine ilişkin temel bilgileri içerir.

İşbu sözleşme 4632 sayılı Bireysel Emeklilik Tasarruf ve Yatırım Sistemi Kanunu, Bireysel Emeklilik Sistemi Hakkında Yönetmelik ve ilgili mevzuat hükümleri çerçevesinde düzenlenmiştir. Sözleşmede düzenlenmeyen her türlü hususta sponsor kuruluş tarafından tercih edilen emeklilik planı teknik esasları ve ilgili mevzuat hükümleri re’sen uygulanır.

MADDE 3 - TERCİH EDİLEN EMEKLİLİK PLANI

Sponsor kuruluş tarafından tercih edilen plana, İGES kapsamındaki katılımcılar dahil edilecektir. Sponsor kuruluşun tercih ettiği plan aşağıda belirtilmiştir.

Plan No. / Plan Adı:

Yönetim Gider Kesintisi;

a) Birikimden İndirilen Yönetim Gider Kesintisi:

b) Düzenli Katkı Payı Üzerinden Alınan Yönetim Gider Kesintisi:

c) Ek Katkı Payı Üzerinden Alınan Yönetim Gider Kesintisi:

Ara Verme Yönetim Gider Kesintisi:**Girişte Alınan Peşin Giriş Aidatı:****Çıkışta Alınan Ertelenmiş Giriş Aidatı:***Tercih edilen Emeklilik Planında, Ertelenmiş Giriş Aidatı olması durumunda alttaki oranların doldurulması zorunludur.*

- Sözleşmenin yürürlük tarihinden itibaren 3 yıl içinde şirketten ayrılanlar için; Teklif Tarihindeki brüt asgari ücretin %'i,
- Sözleşmenin yürürlük tarihinden itibaren 3 yılını dolduran sözleşmelerden 5 yıldan önce şirketten ayrılanlar için; Teklif Tarihindeki brüt asgari ücretin %'i,
- Sözleşmenin yürürlük tarihinden itibaren 5 yılını dolduran sözleşmelerden Ertelenmiş Giriş Aidatı alınmayacaktır.

Asgari Katkı Payı:

Bu plan kapsamında düzenlenecek işveren grup emeklilik sertifikalarında, sponsor kuruluş tarafından ödenecek aylık asgari katkı payı tutarı, yukarıda belirtilen tutardan az olamaz. Asgari katkı payı tutarı, her yıl Aralık ayında açıklanan yıllık Tüketici Fiyatları Endeksi (TÜFE) artış oranında arttırılır. Bu artış sonunda asgari katkı payı tutarının altında kalan katkı payı tutarları, yeni asgari katkı payı tutarlarına eşitlenir. Yıllık artışlar sonrasında oluşacak yeni asgari katkı payındaki 1 TL'nin altındaki tutarlar matematiksel olarak üste yuvarlanacaktır.

Katkı Payı Tutarı

Düzenli katkı payı tutarı, her yıl sözleşmenin yıl dönümünde Aralık ayında açıklanan yıllık Tüketici Fiyatları Endeksi (TÜFE) artış oranında arttırılır. Yıllık artışlar sonrasında oluşacak yeni düzenli katkı payındaki 1 TL'nin altındaki tutarlar matematiksel olarak üste yuvarlanacaktır.

Sponsor kuruluşun İGES Sözleşmesi kapsamındaki planı değiştirmesi halinde, değişiklik tarihinden itibaren İGES Grup Sözleşmesi kapsamındaki tüm katılımcıların İGES Sertifikaları, dâhil olunan yeni plandaki esaslara tabi olacaktır. Giriş aidatı plan değişikliği durumundan etkilenmez.

İşveren grup emeklilik sözleşmesinde, fon dağılımı değişikliği, emeklilik planı değişikliği ve birikimin aktarımı hakları, hak kazanma süresi sonuna kadar kural olarak sponsor kuruluş tarafından kullanılır.

İşveren Grup Emeklilik Sözleşmesinde belirtilmesi koşuluyla, sponsor kuruluş, fon dağılımı değişikliği hakkının kullanımını katılımcıya devredebilir.

Fon dağılımı oranları değişiklik talep hakkı; Katılımcı / Sponsor Kuruluş tarafından kullanılır.

MADDE 4 - GİRİŞ AIDATI

İşbu İGES Sözleşmesi kapsamında alınacak giriş aidatı Madde 3'te belirtildiği şekilde uygulanır.

Sözleşmenin 5. Yılı dolmadan önce ayrılma durumunda ertelenmiş giriş aidatı alınır. Her sözleşme yılı için ilgili takvim yılının ilk 6 ayında uygulanacak ABAÜ 'nün (Aylık Brüt Asgari Ücret) %8,5 'ine karşılık gelen tutarın sözleşmenin 5. Yılı sonuna kadar olan süreye karşılık gelen toplam tutarından ayrılma tarihine kadar yönetim gider kesintisi ve/veya ara verme kesintileri ve/veya peşin giriş aidatı olarak tahsil edilmemiş kısmı ertelenmiş giriş aidatı olarak birikimden indirilir. Tahsil edilmeyen yıllara ait kesintinin hesaplanmasında ayrılma tarihinin ilgili takvim yılının ilk 6 ayında uygulanacak ABAÜ dikkate alınmaktadır.

MADDE 5 - KESİNTİLER

Yürürlükteki mevzuat çerçevesinde, İGES Sertifikalardan yapılacak kesintiler aşağıda açıklanmıştır. Sözleşmenin süresi içerisinde mevzuat kapsamında kesintilere ilişkin alt veya üst sınırların değiştirilmesi durumunda, Şirket, kesintileri mevzuatın sınırları içerisinde yükseltme veya ayarlama hakkına sahiptir.

Plan şartlarınıza bağlı olarak, Giriş Aidatı ve Yönetim Gider Kesintileri, her yıl Aylık Asgari Brüt Ücretin % 8,5 ile sınırlı olmak koşulu ile 5 yıl içerisinde en fazla 5 x Aylık Asgari Brüt Ücretin % 8,5'i kadar uygulanabilir. Aktarım ile kurulmuş sözleşmelerde uygulanacak kesinti, diğer şirketlerde yapılan kesinti tutarları ve sözleşme yılına bağlı olarak yönetmelikteki limitler dahilinde yapılır.

Düzensiz Ödeme

* Vadesi 01.01.2016 ve sonrası olan katkı payı ödemelerine ilişkin olarak vadesinde ödenmeyen katkı payının ödeme tarihini müteakip üç ay içinde, ilgili hesaba emeklilik sözleşmesinde belirlenen vadeye ait katkı payı ödemesinin yapılmaması durumunda, ilgili sözleşme çerçevesinde düzensiz ödeme yapıldığı kabul edilir. Sözleşme kuruluş aşamasında ve teklif formlarında düzensiz ödeme statüsüne ilişkin bilgilendirme yapılır. Düzensiz ödeme kapsamına giren sözleşmeler için katılımcılara, düzensiz ödeme statüsünün başladığı tarihi müteakip beş iş günü içerisinde bilgi verilir. Bu bilgilendirme, katılımcının tanımlı elektronik posta adresine, faksına veya tanımlı cep telefonuna kısa mesaj yoluyla yapılır.

* Düzensiz ödeme yapıldığı kabul edilen bir sözleşme kapsamında yeniden emeklilik sözleşmesinde belirlenen vadeye ait katkı payı ödemelerinden vadesinde yapılmamış olanların tamamının ödenmesi durumunda, sözleşme çerçevesinde düzenli ödeme yapılmaya başlandığı kabul edilir. Kontrol tarihi itibarıyla toplam birikim tutarı yıllık brüt asgari ücretin on katını aşan sözleşmeler ile Yönetmelik çerçevesinde düzensiz ödeme statüsünde olan sözleşmeler için kesintilere yönelik üst sınıra ilişkin kontrol uygulanmaz.

5.1. Yönetim Gider Kesintisi

İşbu İGES Sözleşmesi kapsamındaki yönetim gider kesintisi Madde 3'te belirtildiği şekilde uygulanır.

5.1.1. Katkı Payı Ödemeye Ara Verme

Planda tanımlı olan ara verme kesintisi mevzuatta belirtilen şekilde sözleşmenin ara verme süresi boyunca aylık olarak ilgili sözleşme yılında yönetim gider kesintisi olarak kesilen toplam tutarın düşürülmesinden sonra kalan tutar yıllık ve 5 yıllık kesinti üst limitlerini aşmayacak şekilde birikim üzerinden tahsil edilecektir. Ara verilen her tam ay için planda tanımlı olan tutar kadar ek yönetim gider kesintisi yapılır.

5.2. Fon Toplam Gider Kesintisi (FTGK)

İşveren Grup Emeklilik Planı kapsamında sunulan fonlar aşağıda belirtilmiş olup, fonun net varlık değeri üzerinden günlük fon işletim gider kesintisi oranında kesinti yapılır. Ayrıca fondan, fon işletim gider kesintisi de dahil fonun diğer giderlerinin karşılanmasını teminen azami fon toplam gider kesintisi oranında kesinti yapılabilir. Fon toplam gider kesintisi, fon işletim gider kesintisini de kapsayan, fondan yapılabilecek azami kesinti oranıdır.

Katılım Emeklilik ve Hayat A.Ş. Emeklilik Yatırım Fonları	Günlük Fon Toplam Gider Kesintisi Oranı(%)	Yıllık Fon Toplam Gider Kesintisi Oranı (%)	Günlük Fon İşletim Gider Kesintisi Oranı(%)	Yıllık Fon İşletim Gider Kesintisi Oranı (%)
Katılım Emeklilik ve Hayat A.Ş. Katılım Standart E.Y.F	0,0052	1,91	0,0052	1,88
Katılım Emeklilik ve Hayat A.Ş. Katılım Değişken Grup E.Y.F	0,0040	1,46	0,0027	1
Katılım Emeklilik ve Hayat A.Ş. Dengeli Katılım Değişken E.Y.F	0,0062	2,28	0,0062	2,26
Katılım Emeklilik ve Hayat A.Ş. Altın Katılım E.Y.F	0,0030	1,09	0,0029	1,06
Katılım Emeklilik ve Hayat A.Ş. Katılım Hisse Senedi E.Y.F	0,0062	2,28	0,0062	2,26
Katılım Emeklilik ve Hayat A.Ş. Agresif Katılım Değişken (Döviz) E.Y.F.	0,0062	2,28	0,0062	2,26
Katılım Emeklilik ve Hayat A.Ş. Kamu Kira Sertifikaları E.Y.F.	0,0052	1,91	0,005151	1,88
Katılım Emeklilik ve Hayat A.Ş. Kıymetli Madenler Katılım E.Y.F.	0,0029	1,06	0,0029	1,09

Fon Toplam Gider Kesintisine İlişkin İade Oranı

Sözleşme Yılı	İade Oranı
6. yıl için	2,50%

a) İade, şirket tarafından her sözleşme yılı sonunu ve sözleşmenin sonlandırılma tarihini takip eden beş iş günü içinde ilgisine göre katılımcıya veya katılımcının bireysel emeklilik hesabına yapılır. İadenin gecikmesinden kaynaklanan zararlar şirketçe karşılanır. İadenin katılımcının bireysel emeklilik hesabına yapılması durumunda, iade edilen tutarın iade tarihi itibarıyla katılımcının bireysel emeklilik planlarında belirtilen fon dağılım oranları dikkate alınarak ilgili fonlara aktarımı sağlanır.

b) 7 nci ve 14 üncü yıllar arasındaki oranlar, her yıl için bir önceki yılda geçerli olan iade oranının 2,5 puan artırılması suretiyle uygulanır. 15 inci yıl ve sonrası için sabit olarak % 25 oranı uygulanır. İade oranı belirlenirken, 1/1/2013 tarihinden itibaren sözleşmede geçirilen tüm süreler dikkate alınır. Kesintinin hesaplama tarihi itibarıyla mevcut bulunan birikimin %1,1'inin altında kalan kısmı için iade uygulanmaz.

MADDE 6 - UYGULAMA ESASLARI

6.1. Sponsor kuruluş katkı payı ödemelerini, teklif formunda belirtilen talimat doğrultusunda şirket ile mutabık kalınacak formatta banka hesabından veya kredi kartı ile yapabilir.

6.2. Sponsor kuruluşun herhangi bir katkı payını vadesinden itibaren 30 gün içinde ödememesi halinde, şirket durumu katılımcıların sistemde tanımlı elektronik posta adresine veya faksına, bunlar yoksa posta adresine 5 iş günü içinde bildirir.

6.3. Katılımcının sistemden çıkması, emekli olması, malulen emekli olması ya da vefat etmesi durumunda veya sistemle ilgili mevcut ya da ileri bir tarihte ortaya çıkacak vergi ve diğer yasal yükümlülükler katılımcıya aittir.

6.4. Sponsor kuruluş, İGES Sözleşmesi kapsamında yaptığı ödemeleri ve bu ödemelerin birikimini mevzuatta gösterilen istisnalar haricinde şirketten talep edemez.

6.5. Sponsor kuruluş veya katılımcı, işbu İGES Sözleşmesi kapsamında ödediği katkı paylarının, Teklif Formunda ve işbu İGES Sözleşmesi'nde gösterilen veya daha sonradan sponsor kuruluş tarafından belirlenen yatırım araçlarına yönlendirilmesi ile meydana gelen birikimin yeterli olmadığı gerekçesiyle şirketten herhangi bir talepte bulunamaz.

MADDE 7 - HAK KAZANMA UYGULAMASI

Hak ediş süresi 7 yıldan uzun olamaz. Sponsor kuruluş mevzuatta belirlenen ve aşağıdaki tabloda yer alan limitlere aykırı olarak hak kazanma süresi veya hak kazanma oranı belirleyemez.

İGES Sözleşmesi kapsamında katılımcıların bireysel emeklilik hesaplarında bulunan birikimlere hak kazanabilmesi için uygulanacak hak kazanma süresi yıl olup, oranları aşağıda belirtildiği şekilde sponsor kuruluş tarafından tercih edilmiştir:

<1. YIL %	4. YIL %
1. YIL %	5. YIL %
2. YIL %	6. YIL %
3. YIL %	7. YIL %

Tablo: Yıllara Göre Asgari Hak Kazanma Oranları,

		Sözleşme Yılı Sonu İtibarıyla Asgari Hak Kazanma Oranı (%)							
		<1	1.	2.	3.	4.	5.	6.	7.
Sözleşmede Belirlenen Hak Kazanma Süresi (Yıl)	0	100							
	1	0	100						
	2	0	0	100					
	3	0	0	0	100				
	4	0	0	0	75	100			
	5	0	0	0	60	80	100		
	6	0	0	0	60	70	80	100	
	7	0	0	0	50	60	70	80	100

Sponsor kuruluş tarafından belirlenen hak kazanma süresinin tamamlanması ve sponsor kuruluş tarafından katkı payı ödemeye devam edilmesi halinde, katılımcının hesabında bulunan birikim, katılımcının İGES Grup Sözleşmesi kapsamındaki bireysel emeklilik hesabında kalmaya devam eder. Hak kazanma süresi tamamlandıktan sonra sponsor kuruluşun katkı payı ödemeye son vermesi halinde bu birikim, katılımcının bireysel emeklilik hesabında kalmaya devam eder veya yazılı talebi doğrultusunda katılımcının aynı veya başka bir emeklilik şirketinde mevcut bulunan veya yeni düzenlenen bireysel veya gruba bağlı bireysel emeklilik sözleşmesine birikimin transferi yoluyla aktarılabilir yahut doğrudan katılımcıya ödenir.

Sponsor kuruluş tarafından katılımcının işine, 4857 sayılı İş Kanununa göre haklı nedenle son verilmesi halinde katılımcı, İGES Grup Sözleşmesi kapsamındaki bireysel emeklilik hesabında bulunan birikime hak kazanamaz.

Katılımcının, sponsor kuruluş tarafından bu kuruluştaki işine haklı nedenle fesih haricinde son verilmesi veya katılımcının 22/5/2003 tarihli ve 4857 sayılı İş Kanununa göre haklı nedenle işinden ayrılması veya maluliyet gibi zorunlu nedenlerle işinden ayrılması yahut sponsor kuruluşun aktarım durumu hariç işveren grup emeklilik sözleşmesini feshetmesi veya iflas yahut konkordato ilan etmesi halinde katılımcı, sponsor kuruluş tarafından kendi ad ve hesabına ödenen katkı payları ile bunların getirilerinin tümüne, hak kazanma süresinin tamamlanmasını beklemeksizin hak kazanır.

Katılımcının vefatı halinde, İGES Sözleşmesi kapsamındaki bireysel emeklilik hesabında bulunan birikim, hak kazanma süresinin tamamlanmasını beklemeksizin 22/11/2001 tarihli ve 4721 sayılı Türk Medeni Kanunu hükümleri saklı kalmak kaydıyla varsa emeklilik sözleşmesinde belirtilen lehdarlara veya kanunî mirasçılara ödenir.

Katılımcının hak kazanma süresi tamamlanmadan sponsor kuruluştaki işinden ayrılması halinde (sponsor kuruluşun haklı nedenle feshi istisna olmak üzere) hak kazanılan tutarlar katılımcının aynı veya başka bir emeklilik şirketinde mevcut bulunan veya yeni düzenlenen bireysel veya gruba bağlı bireysel emeklilik sözleşmesine transfer yoluyla aktarılabilir yahut doğrudan katılımcıya ödenir. Hak kazanılmayan tutarlar sponsor kuruluşa ödenir.

Sponsor kuruluş, İGES Sözleşmesi kapsamındaki herhangi bir katılımcının işinden ayrılması durumunda yapılacak aktarım veya birikimlerin ödenmesi işlemi için şirkete bildirimde bulunacaktır. Aktarım veya birikimlerin ödenmesi işlemi ancak bu bildirimden sonra ve sponsor kuruluşun talimatına göre yapılacaktır. Bu talimat doğrultusunda işlem yapılması nedeniyle şirkete sorumluluk yüklenemez. Söz konusu işlemler şirket tarafından sponsor kuruluşun beyanına göre yapılacaktır. Şirkete, sponsor kuruluşun beyanı doğrultusunda işlem yapması nedeniyle hiçbir sorumluluk yüklenemez.

MADDE 8 - TEBLİĞ ve BİLDİRİMLER

Şirket, katılımcılara internet, çağrı merkezi ve sesli yanıt sistemi kanalıyla bireysel emeklilik hesaplarına erişim olanağı sağlar.

Sponsor kuruluş, şirket tarafından çalışanların emekliliğe yönelik beklentilerine, gelir düzeylerine, gruba uygun, emeklilik planı ve fon dağılımı hakkında bilgilendirmelerin yapıldığını kabul ve beyan eder.

Sponsor Kuruluş işbu İGES Sözleşmesinde gösterilen Yetkili Kişi 'nin her türlü işlem ve eyleminin kendi işlem ve eylemi olarak değerlendirilmesi gerektiğini, şirketin Yetkili Kişi'nin talepleri doğrultusunda işlem yapması nedeniyle herhangi bir sorumluluğu olamayacağını beyan, kabul ve taahhüt eder.

Taraflar, işbu İGES Sözleşmesi ile ilgili tüm bildirimlerini bu sözleşmede gösterilen adreslere yapar. Adres değişikliği 7 gün içinde yazılı olarak bildirilinceye kadar, eski adreslere yapılan bildirimler geçerlidir. Aksi takdirde şirket tarafından yapılacak bildirim katılımcıya veya sponsor kuruluşa ulaşmamış olmasından doğacak kanuni sonuçlar doğrudan doğruya katılımcıya ve sponsor kuruluşa ait olur.

MADDE 9 - YETKİLİ MAHKEME

Bu sözleşmeden doğan uyuşmazlıklarda İstanbul Çağlayan Mahkemesi ve İcra Müdürlükleri yetkilidir.

MADDE 10 - SON HÜKÜMLER

İşbu sözleşme 10 madde olarak sponsor kuruluş tarafından doldurulup, imzalanan teklif formuna dayanılarak tanzim edilmiş ve tarafların tam mutabakatı ile iki nüsha olarak imzalanmıştır.

Katılım Emeklilik ve Hayat A. Ş.	Sponsor Kuruluşun Ünvanı
Tarih:  KATILIM EMEKLİLİK VE HAYAT A.Ş. Saray Mah. E. Anan Büyükdere Cad. No:2 Akkonut OHS Park Kat:2 Ümraniye / İstanbul Tel: 0 216 099 81 00 Fax: 0 216 092 12 21 Kısmi Yatırım Yat. 528 064 10 47 Tic. Sicil No: 395027 Mersis No: 0528064104700018	Sponsor Kuruluş Yetkili Kişisinin Adı Soyadı: Tarih: Şirket Kaşesi ve İmza:

İŞVEREN (İGES) GRUP EMEKLİLİK SÖZLEŞMESİ TEKLİF FORMU

EMEKLİLİK ŞİRKETİ BİLGİLERİ:

Ünvan: Katılım Emeklilik ve Hayat A.Ş.	Çağrı Merkezi: 0850 226 0 123
Adres: Saray Mah. Dr. Adnan Büyükdeniz Cad. No: 2 Akkom Ofis Park - Kelif Plaza Kat: 2 Ümraniye / İSTANBUL	İnternet Adresi: www.katilimemeklilik.com.tr
Telefon: 0216 999 81 00	e-posta: info@katilimemeklilik.com.tr
Faks: 0216 692 11 22	

BİREYSEL EMEKLİLİK ARACISI BİLGİLERİ:

Bireysel Emeklilik Aracısı Adı Soyadı:	Aracı Sicil No:
Teklif Tarihi:	Teklif Referans No:
Acente/Banka/Şube Adı:	Acente/Banka/Şube Kodu:

SPONSOR KURULUŞ BİLGİLERİ

Tüzel Kişilik Bilgileri:

Ünvanı:	Sektörü:	Ölçeği:
Tüzel Kişiliğe Ait Banka Müşteri No. Bilgisi:		
Vergi No:	Vergi Dairesi:	
Kullanılacak Banka/Hesap No:		
Uluslararası Banka Hesap Numarası (IBAN)*:		
Posta Adresi:		
Telefon: İş:	Cep:	Faks:
İnternet Adresi:	E-Posta:	
Yetkili Kılınan Kişi Adı Soyadı / Ünvanı**:		
Yetkili Kılınan Kişi TC Kimlik No:		
Yetkili Kılınan Kişi Telefon:		
Yetkili kılınan kişi e-posta:		

*IBAN (Uluslararası hesap numarası) ve hesap bilgilerinin birlikte iletilmesi zorunludur. IBAN'nın belirtilmediği durumlarda yukarıda beyan ettiğim hesap numaram ile işlem yapılmasını kabul ve beyan ederim.

**Yetkili kılınan kişi, grup emeklilik sözleşmesi ile ilgili işlemlerde yetkilidir.

İŞVEREN GRUP EMEKLİLİK SÖZLEŞME TERCİHLERİ

İşveren Grup Emeklilik Sözleşmesinde belirtilmesi koşuluyla, sponsor kuruluş fon dağılımı değişikliği hakkının kullanımını katılımcıya devredebilir.

Fon dağılımı oranları değişiklik talep hakkı; Katılımcı / Sponsor Kuruluş tarafından kullanılır.

İnternet Şube Yetkilendirmesi: Sponsor Kuruluş katkılı İGES sertifikalarda katılımcı internet şubesi üzerinden değişiklik yapamaz.

Hak Kazanma Süresi *: yıldır.

<1. YIL %	4. YIL %
1. YIL %	5. YIL %
2. YIL %	6. YIL %
3. YIL %	7. YIL %

* Hak kazanma süresi, sponsor kuruluş tarafından ödenen katkı payları ile bunların getirilerinin tamamına veya bir kısmına katılımcı tarafından hak kazanılması için işveren grup emeklilik sözleşmesinde belirlenen süredir. Bu süre 7 yıldan uzun olamaz. Yıllara göre asgari hak kazanma oranları tablosu aşağıdaki gibidir. Yukarıda belirlenecek hak kazanma oranları bu tabloya uygun olarak belirlenmelidir.

		Sözleşme Yılı Sonu İtibarıyla Asgari Hak Kazanma Oranı (%)							
		<1	1.	2.	3.	4.	5.	6.	7.
Sözleşmede Belirlenen Hak Kazanma Süresi (Yıl)	0	100							
	1	0	100						
	2	0	0	100					
	3	0	0	0	100				
	4	0	0	0	75	100			
	5	0	0	0	60	80	100		
	6	0	0	0	60	70	80	100	
	7		0	0	50	60	70	80	100

TERCİH EDİLEN EMEKLİLİK PLANI BİLGİLERİ:

Plan No:

Planın Adı:

PLAN KAPSAMINDA SUNULAN FONLAR:

EMEKLİLİK YATIRIM FONU (EYF) UNVANI	Önerilen Dağılım Düşük Riskli (TL)**	Önerilen Dağılım Orta Riskli (TL)***	Önerilen Dağılım Yüksek Riskli (TL)****	Standart Dağılım Tercihi (%)	Standart Dağılım Tercihi (%)
Katılım Emeklilik ve Hayat A.Ş. Katılım Standart E.Y.F	%90	%50	%30	%100
Katılım Emeklilik ve Hayat A.Ş. Katılım Değişken Grup E.Y.F	%10	%50	%30	
Katılım Emeklilik ve Hayat A.Ş. Katılım Hisse Senedi E.Y.F			%30	
Katılım Emeklilik ve Hayat A.Ş. Altın Katılım E.Y.F			%10	
Katılım Emeklilik ve Hayat A.Ş. Dengeli Katılım Değişken E.Y.F				
Katılım Emeklilik ve Hayat A.Ş. Agresif Katılım Değişken (Döviz) E.Y.F.				
Katılım Emeklilik ve Hayat A.Ş. Kamu Kira Sertifikaları E.Y.F.				
Katılım Emeklilik ve Hayat A.Ş. Kıymetli Madenler Katılım E.Y.F.				

* Önerilen Fon dağılımları yukarıdaki tablodadır. Bu dağılımları veya kendi dağılım tercihinizi bu bölümde belirtiniz. Önerilen dağılımlar herhangi bir getiri garantisi anlamına gelmemektedir. Sponsor Kuruluşun seçtiği gerek önerilen, gerekse diğer plan ve dağılımlar kendi nihai kararıdır ve bunun sonucunda oluşacak her türlü getiri sponsor kuruluşun sorumluluğundadır.

** **Düşük risk:** Önerilen fon dağılımı düşük riskli dağılımı içermekte olup, düşük riskli fonlarda yatırım yapmayı ifade eder.

*** **Orta Risk:** Önerilen fon dağılımı orta riskli dağılımı içermekte olup, orta riskli fonlarda yatırım yapmayı ifade eder.

**** **Yüksek Risk:** Önerilen fon dağılımı yüksek riskli dağılımı içermekte olup, yüksek riskli fonlarda yatırım yapmayı ifade eder.

Fonlar Özet Bilgi**KATILIM EMEKLİLİK VE HAYAT A.Ş. KATILIM KATKI E.Y.F.**

Fonun Yatırım Aracı: Fon, Bireysel Emeklilik Tasarruf ve Yatırım Sistemi Kanununun ek 1 inci maddesine göre katılımcılar adına ödenen devlet katkılarının riskin dağıtılması ve inanca müllkiyet esaslarına göre işletilmesini amaçlamaktadır. Fonun amacı, ağırlıklı olarak kamu tarafından ihraç edilen Türk Lirası cinsi kira sertifikalarının düzenli kira gelirlerinden faydalanarak orta-uzun vadede istikrarlı getiri performansı sağlanması hedeflenmektedir.

Fon portföyünün asgari %75'i Bakanlıkça ve Hazine Müsteşarlığı Varlık Kiralama Şirketleri tarafından ihraç edilen Türk Lirası cinsinden kira sertifikalarından oluşturulacaktır. Portföyün azami olarak %25'i ise değişen piyasa koşullarına göre Bireysel Emeklilik Sisteminde Devlet Katkısı Hakkında Yönetmeliğin 11. maddesinde belirtilen sınırlamalar dahilinde Borsa İstanbul A.Ş.'de işlem gören ve danışma kurulu tarafından icazeti alınmış BIST tarafından hesaplanan katılım endekslerindeki paylar, Türk Lirası cinsinden katılma hesapları ve borsada işlem görmesi kaydıyla kaynak kuruluşu bankalar olan varlık kiralama şirketlerince ihraç edilen kira sertifikalarından oluşabilir.

Fonun Risk Düzeyi: Düşük riskli fondur. Tasarruflarını korumak ve düzenli getiri elde etmek isteyen katılımcılar için uygundur.

Fonun Benchmarkı (Hedeflenen Getiri): BIST KYD Kira Sertifikaları Kamu Endeksi (%90) + BIST KYD 1 Aylık Kar Payı (TL) Endeksi (%5) + Katılım 50 Endeksi (%5)

KATILIM EMEKLİLİK VE HAYAT A.Ş. KATILIM STANDART E.Y.F.

Fonun Yatırım Aracı: Fon, Katılım Standart Emeklilik Yatırım Fonu olup, portföyünün en az %60'ı Bakanlıkça ihraç edilmiş olmak koşuluyla Türk Lirası cinsinden Kira Sertifikalarından oluşur. Ayrıca piyasa koşullarına göre fon portföyünün en fazla %40'ı borsada işlem görmesi kaydıyla kaynak kuruluşu bankalar olan veya kendisi veya fon kullanıcısı yatırım yapılabilir seviyede derecelendirme notuna sahip olan ihraççılar tarafından ihraç edilen kira sertifikalarına yatırılabilir. Fon portföyünün en fazla %30'u Borsa İstanbul A.Ş. tarafından hesaplanan katılım endekslerindeki paylara yatırılabilir. Buna ek olarak piyasa koşullarına göre fon portföyünde, %25 ağırlığını aşmamak koşuluyla katılım bankalarında açılan Türk Lirası cinsinden (kar ve zarara) katılma hesaplarına da yer verebilir. Fon portföyü, kamu ve özel sektörden farklı kira geliri kaynaklarının ve farklı sertifika vadelerinin seçilmesi suretiyle çeşitlendirilir. Fon portföyünde ağırlıklı olarak bulunan Türk Lirası cinsi kira sertifikaları dolayısıyla, düzenli kira gelirleri ve uzun vadede istikrarlı getiri elde etmeyi amaçlamaktadır.

Fonun Risk Düzeyi: Düşük riskli fondur. Tasarruflarını korumak ve düzenli getiri elde etmek isteyen katılımcılar için uygundur.

Fonun Benchmarkı (Hedeflenen Getiri): ((BIST-KYD Kira Sertifikaları Kamu Endeksi * %80) +(BIST-KYD 1 Aylık Kar Payı Endeksi TL* %10)+(BIST-KYD Kira Sertifikaları Özel Endeksi * %5)+(Katılım 50 Endeksi*%5))

KATILIM EMEKLİLİK VE HAYAT A.Ş. ALTIN KATILIM E.Y.F.

Fonun Yatırım Aracı: Yatırım stratejisi uyarınca portföyünde sürekli olarak en az %80 oranında altın ve altına dayalı sermaye piyasası araçları bulunduran Fon'un amacı dünya altın piyasasındaki fiyat gelişmelerini katılımcılara yüksek oranda yansıtmaktır. Fon pay değerinin altın fiyatları ile yüksek korelasyonu yatırım stratejisinde birincil hedefdir. Fon portföyünde yer verilecek olan altın harici kıymetli madenlerin ve diğer yatırım araçlarının %20 ağırlığını geçmemesi esastır.

Fonun Risk Düzeyi: Yüksek riskli fondur. Altının getirisini hedefleyen ve bu doğrultuda altının ons değeri ve USD/TL oynaklığı riskini üstlenen ana katılımcılara yöneliktir.

Fonun Benchmarkı (Hedeflenen Getiri): ((BIST KYD Altın Fiyat Endeksi (Ağırlıklı ortalama değer) * %90)+(BIST KYD 1 Aylık Kar Payı Endeksi TL* %5)+(BIST KYD Kira Sertifikaları Kamu Endeksi %5))

KATILIM EMEKLİLİK VE HAYAT A.Ş. KATILIM HİSSE SENEDİ E.Y.F.

Fonun Yatırım Aracı: Fonun amacı, farklı sektörlerde faaliyet gösteren ortaklık paylarına yer verilerek, bu sektörlerdeki büyüme potansiyelinden ve temettü gelirlerinden faydalanmak suretiyle, yatırımcılarına orta ve uzun vadede tatminkar bir getiri kazandırılması hedeflenmektedir.Fon portföyünde en az %80 oranında izahname ekinde belirtilen danışma kurulundan icazeti alınmış olanlar ile BIST tarafından hesaplanan katılım endekslerindeki Türk ortaklık payları bulunacaktır.Ayrıca Fon portföyünde %20 ağırlığını geçmemek koşuluyla, Türk Lirası cinsinden katılım bankalarında açılan (kar ve zarara) katılım hesaplarına, Türkiye'de ihraç edilen kira sertifikalarına ve altın ve diğer kıymetli madenlere dayalı sermaye piyasası araçlarına, girişim sermayesi yatırım ortaklıkları tarafından ihraç edilen para ve sermaye piyasası araçlarına ve girişim sermayesi yatırım fonu katılma paylarına, menkul kıymet yatırım fonu ve borsa yatırım fonu katılma paylarına, vaad sözleşmelerine yer verilebilir.

Fonun Risk Düzeyi: Yüksek riskli fondur. Uzun vadede yüksek getiri elde etme beklentisiyle kısa vadeli birikimlerindeki aşağı yönlü kayıpları tolere edebilecek katılımcılara uygundur.

Fonun Benchmarkı (Hedeflenen Getiri): ((Katılım 50 Endeksi * %90) + (BIST KYD 1 Aylık Kar Payı Endeksi TL* %5) + (BIST KYD Kamu Kira Sertifikaları * %5))

KATILIM EMEKLİLİK VE HAYAT A.Ş. DENGELİ KATILIM DEĞİŞKEN E.Y.F.

Fonun Yatırım Aracı: Fon Portföyünde, ağırlıklı olarak yurt dışında veya Türkiye’de ihraç edilen getirisi faize bağlı olmayan borçlanma enstrümanlarına, katılım bankalarında açılacak (kar ve zarara) katılım hesaplarına, katılım bankacılığı esaslarına uygun ortaklık paylarına ve diğer getirisi faize bağlı olmayan yatırım araçlarına yer verilir. Dengeli Katılım Değişken Fonun Portföyünde katılım bankacılığı esaslarına uygun olan farklı yatırım araçlarına yer verilerek yatırım araçlarının çeşitlendirilmesi ile uzun vadede istikrarlı getiri elde edilmesidir.

Fonun Risk Düzeyi: Orta riskli fondur. Yatırım tercihini önceden belirlemek yerine birikimlerin yatırıma ne şekilde yönlendirileceği konusunda kararı portföy yöneticisine bırakan ve piyasa koşullarına göre portföy yöneticisinin en uygun portföy dağılımını yapacağını düşünen katılımcılar için kurulmuş bir fondur.

Fonun Benchmarkı (Hedeflenen Getiri): BİST-KYD Kira Sertifikaları Kamu Endeksi * %100

KATILIM EMEKLİLİK VE HAYAT A.Ş. AGRESİF KATILIM DEĞİŞKEN (Döviz) E.Y.F.

Fonun Yatırım Aracı: Fon portföyünün en az %80’i devamlı olarak döviz cinsinden ihraç edilen ve faiz içermeyen para ve sermaye piyasası araçlarına yatırılmakta olup, ağırlıklı olarak Amerikan doları cinsinden ihraç edilmiş para ve sermaye piyasası araçlarına yatırım yapılması planlanmaktadır. Diğer taraftan fon portföy değerinin en fazla %50’si yabancı ihraççıların para ve sermaye piyasası araçlarından oluşabilir. Ayrıca fon vaad sözleşmelerine yatırım yapabilir.

Fonun Risk Düzeyi: Orta riskli fondur. Getiri olarak dövizin ve kira sertifikasının küpür değerini eş anlı hedeflemeyi tercih eden katılımcılara yöneliktir.

Fonun Benchmarkı (Hedeflenen Getiri): BİST-KYD 1 aylık Kar Payı USD Endeksi * %100

KATILIM EMEKLİLİK VE HAYAT A.Ş. KAMU KİRA SERTİFİKALARI E.Y.F.

Fonun Yatırım Aracı: Fon, portföyünde ağırlıklı olarak bulunan Türk Lirası cinsi kira sertifikaları dolayısıyla, düzenli kira gelirleri ve uzun vadede istikrarlı getiri elde etmeyi amaçlamaktadır. Fon portföyünün en az %80’i Bakanlıkça ihraç edilmiş olmak koşuluyla Türk Lirası cinsinden Kira Sertifikalarına yatırılır. Fon portföyünün en fazla %20’lik kısmı ise Türk Lirası cinsinden özel sektör tarafından ihraç edilen kira sertifikalarına (Danışma kurulu tarafından icazeti alınmış) paylara yatırılabilir. Buna ek olarak piyasa koşullarına göre fon portföyünde, %20 ağırlığını aşmamak koşuluyla katılım bankalarında açılan TL, USD ve Euro (kar ve zarara) cinsinden katılma hesaplarına da yer verebilir. Fon %10 ağırlığını aşmamak koşuluyla vaad sözleşmelerine yatırım yapabilir. Fon, birikimlerini düşük riskli fonlarda değerlendirmek isteyen yatırımcı profiline uygundur. İlgili fon aynı zamanda başka bir fon dağılımı tercihi yapmayan katılımcıların emeklilik gelir planına aktarılan birikimlerinin değerlendirilmesi amacıyla da kullanılacaktır. Fonun risk değeri 2 olarak belirlenmiştir.

Fonun Risk Düzeyi: Getiriler kullanılarak hesaplanan volatilité sonucu risk derecesi 2 olarak tespit edilmiştir.

Fonun Benchmarkı (Hedeflenen Getiri): BİST-KYD Kamu Kira Sertifikaları Endeksi (%90) + BİST-KYD 1 Aylık Kar Payı TL Endeksi (%5) + BİST-KYD Özel Sektör Kira Sertifikaları Endeksi (% 5)

KATILIM EMEKLİLİK VE HAYAT A.Ş. KIYMETLİ MADENLER E.Y.F

Fonun Yatırım Aracı: Portföyünün en az %80'i devamlı olarak kıymetli madenler ve bunlara dayalı sermaye piyasası araçlarından oluşur. Fonun amacı kıymetli madenler piyasasındaki fiyat gelişmelerini katılımcılara yüksek oranda yansıtmaktır. Fon pay değerinin fon portföyündeki kıymetli madenler ile yüksek korelasyonu yatırım stratejisinde birincil hedeftir. Fon portföyünde kıymetli madenler ve kıymetli madenlere dayalı sermaye piyasası araçları kullanılarak, kıymetli maden fiyatlarındaki artışa bağlı olarak düzenli ve istikrarlı gelir akımları elde edilmesi amaçlanmaktadır. Fon portföyüne, kıymetli madenlere dayalı kira sertifikası ile vaad sözleşmeleri alınabilir ve katılma hesabı yapılabilir. Fon portföyünde kıymetli madenler ve bunlara dayalı sermaye piyasası araçları dışında yer verilecek olan diğer yatırım araçları fon portföyünün %20'sini geçemez.

Fonun Risk Düzeyi: Yüksek riskli fondur. Kıymetli Madenlerin getirisi hedefleyen ve bu doğrultuda yatırım yaptığı kıymetli madenlerin ons/kapanış değeri ve USD/TL oynaklığı riskini üstlenen katılımcılara yöneliktir.

Fonun Benchmarkı (Hedeflenen Getiri): BIST-KYD Altın Fiyat Ağırlıklı Ortalama (%45) + Borsa İstanbul Kıymetli Madenler Piyasası Gümüş Ağırlıklı Ortalama Fiyatı (%45) + BIST-KYD 1 Aylık Kar Payı TL (%5) + BIST-KYD Özel Sektör Kira Sertifikaları (%5)

ÖDEME BİLGİLERİ:

Aylık Katkı Payı Tutarı: Türk Lirası (TL)
Ödeme Dönemi: <input type="checkbox"/> Aylık <input type="checkbox"/> 3 Aylık <input type="checkbox"/> 6 Aylık <input type="checkbox"/> Yıllık
Ödeme Şekli: <input type="checkbox"/> Banka Hesabından Ödeme <input type="checkbox"/> Kredi Kartı
Ödeme Başlangıç Tarihi:
Düzenli Ödeme Tarihi: İlgili ayın günü

- Sözleşmenin para birimi ve katkı payları TL olarak tahsil edilir ve TL olarak yatırıma yönlendirilir.
- Asgari Katkı Payı: Belirlenecek katkı payı tutarı asgari katkı payından az olamaz. Asgari katkı payı tercih ettiğiniz grup emeklilik planı kapsamında belirlenebilecek en düşük katkı payı tutarını ifade eder. Asgari katkı payı, her yıl Aralık ayında açıklanan yıllık TÜFE oranında, takip eden Ocak ayında artırılır. Artırım sonunda asgari katkı payı tutarının altında kalan katkı payı tutarları yeni asgari katkı payı tutarına eşitlenir. Yıllık artışlar sonrasında oluşacak yeni asgari katkı payındaki 1 TL'nin altındaki tutarlar matematiksel olarak üstte yer alan 1 TL'ye yuvarlanacaktır.
- Katkı payı ödemeleri Sponsor Kuruluş tarafından yapılır. Düzenli katkı payı tutarı asgari katkı payı tutarının altında kalmamak kaydı ile Sponsor Kuruluş tarafından belirlenir.

KREDİ KARTI ÖDEME TALİMATI:

Kartın Cinsi: <input type="checkbox"/> Visacard <input type="checkbox"/> Mastercard	Banka Adı:	Kart Sahibinin Adı Soyadı / Ünvanı:
Kredi Kartı No: / / /	Son Kullanma Tarihi: /	

BANKA HESABINDAN OTOMATİK ÖDEME TALİMATI:

Hesap Sahibinin Adı Soyadı / Ünvanı:	Hesap No:	Şube Adı:
Uluslararası Banka Hesap Numarası (IBAN)**:		
Katılım Emeklilik ve Hayat A.Ş.'ye ödenecek olan katkı paylarının yukarıda belirtmiş olan hesaptan otomatik olarak alınmasını rica ederiz.		
Tarih:		
Kaşe / İmza:		

* Katkı payı, Şirket hesaplarına intikal etmesi için geçecek blokaj süresi sonunda yatırıma yönlendirilir. Blokaj süresi Şirket tarafından değiştirilebilir. Kredi kartı ile ödemelerde blokaj süresi 30 gündür. Banka hesabından tahsilatlarda blokaj süresi bulunmamaktadır.

*** IBAN bilgilerinin iletilmesi zorunludur. IBAN'nın belirtilmediği durumlarda yukarıda beyan ettiğim hesap numaram ile işlem yapılmasını kabul ve beyan ederim.

Muvafakatname:

Aksine bir talimat verene kadar Şirket'ten yaptırmış olduğumuz işveren katkılı bireysel emeklilik sözleşmelerinin katkı payları, ek katkı payları, giriş aidatı gibi her türlü emeklilik ödemesi ve benzeri ödemelerin de dâhil olmak üzere imzalamış olduğumuz sözleşmelere ilişkin olarak ya da yasal mevzuat değişikliği sebebiyle tarafımızdan tahsil edilmesi gereken her türlü ödemenin otomatik olarak yukarıda belirttiğimiz kredi kartımızdan / banka hesabımızdan, Şirket tarafından tahsil edilmesine muvafakat eder, işbu talimatımız gereğince hareket edilmesini rica ederiz.

Sponsor Kuruluş Yetkili Kişi	Bireysel Emeklilik Aracısı
Adı:	Adı:
Soyadı (Şirket Kaşesi)*:	Soyadı:
Kaşe/İmza:	İmza:

*Tüzel kişi imza sirkülerinde belirtilen yetkilisinin tüzel kişi kaşesi üzerine imza atması ve tüzel kişinin imza sirkülerinin bir örneğinin teklif formuna eklenmesi şarttır.

KESİNTİLER:

Yürürlükteki mevzuat çerçevesinde, İGES Sertifikalardan yapılacak kesintiler aşağıda açıklanmıştır. Sözleşmenin süresi içerisinde mevzuat kapsamında kesintilere ilişkin alt veya üst sınırların değiştirilmesi durumunda, Şirket, kesintileri mevzuatın sınırları içerisinde yükseltme veya ayarlama hakkına sahiptir.

Plan şartlarınıza bağlı olarak, Giriş Aidatı ve Yönetim Gider Kesintileri, her yıl Aylık Asgari Brüt Ücretin %8,5 ile sınırlı olmak koşulu ile 5 yıl içerisinde en fazla 5 x Aylık Asgari Brüt Ücretin %8,5'i kadar uygulanabilir. Aktarım ile kurulmuş sözleşmelerde uygulanacak kesinti, diğer şirketlerde yapılan kesinti tutarları ve sözleşme yılına bağlı olarak yönetmelikteki limitler dahilinde yapılır.

Düzensiz Ödeme

* Vadesi 01.01.2016 ve sonrası olan katkı payı ödemelerine ilişkin olarak vadesinde ödenmeyen katkı payının ödeme tarihini müteakip üç ay içinde, ilgili hesaba emeklilik sözleşmesinde belirlenen vadeye ait katkı payı ödemesinin yapılmaması durumunda, ilgili sözleşme çerçevesinde düzensiz ödeme yapıldığı kabul edilir. Sözleşme kuruluş aşamasında ve teklif formlarında düzensiz ödeme statüsüne ilişkin bilgilendirme yapılır. Düzensiz ödeme kapsamına giren sözleşmeler için katılımcılara, düzensiz ödeme statüsünün başladığı tarihi müteakip beş iş günü içerisinde bilgi verilir. Bu bilgilendirme, katılımcının tanımlı elektronik posta adresine, faksına veya tanımlı cep telefonuna kısa mesaj yoluyla yapılır.

* Düzensiz ödeme yapıldığı kabul edilen bir sözleşme kapsamında yeniden emeklilik sözleşmesinde belirlenen vadeye ait katkı payı ödemelerinden vadesinde yapılmamış olanların tamamının ödenmesi durumunda, sözleşme çerçevesinde düzenli ödeme yapılmaya başlandığı kabul edilir. Kontrol tarihi itibarıyla toplam birikim tutarı yıllık brüt asgari ücretin on katını aşan sözleşmeler ile Yönetmelik çerçevesinde düzensiz ödeme statüsünde olan sözleşmeler için kesintilere yönelik üst sınıra ilişkin kontrol uygulanmaz.

Yönetim Gider Kesintisi

İşbu İGES Sözleşmesi kapsamındaki yönetim gider kesintisi Madde 3'te belirtildiği şekilde uygulanır.

Katkı Payı Ödemeye Ara Verme

Planda tanımlı olan ara verme kesintisi mevzuatta belirtilen şekilde sözleşmenin ara verme süresi boyunca aylık olarak ilgili sözleşme yılında yönetim gider kesintisi olarak kesilen toplam tutarın düşürülmesinden sonra kalan tutar yıllık ve 5 yıllık kesinti üst limitlerini aşmayacak şekilde birikim üzerinden tahsil edilecektir. Ara verilen her tam ay için planda tanımlı olan tutar kadar ek yönetim gider kesintisi yapılır.

Yönetim Gider Kesintisi;

a) Birikimden İndirilen Yönetim Gider Kesintisi:

b) Düzenli Katkı Payı Üzerinden Alınan Yönetim Gider Kesintisi:

c) Ek Katkı Payı Üzerinden Alınan Yönetim Gider Kesintisi:

Ara Verme Yönetim Gider Kesintisi:

Girişte Alınan Peşin Giriş Aidatı:

Çıkışta Alınan Ertelenmiş Giriş Aidatı:

Asgari Katkı Payı:

Tercih edilen Emeklilik Planında, Ertelenmiş Giriş Aidatı olması durumunda alttaki oranların doldurulması zorunludur.

- Sözleşmenin yürürlük tarihinden itibaren 3 yıl içinde şirketten ayrılanlar için; Teklif Tarihindeki brüt asgari ücretin % 'i,
- Sözleşmenin yürürlük tarihinden itibaren 3 yılını dolduran sözleşmelerden 5 yıldan önce şirketten ayrılanlar için; Teklif Tarihindeki brüt asgari ücretin % 'i,
- Sözleşmenin yürürlük tarihinden itibaren 5 yılını dolduran sözleşmelerden Ertelenmiş Giriş Aidatı alınmayacaktır.

Fon Toplam Gider Kesintisi (FTGK)

İşveren Grup Emeklilik Planı kapsamında sunulan fonlar aşağıda belirtilmiş olup, fonun net varlık değeri üzerinden günlük fon işletim gider kesintisi oranında kesinti yapılır. Ayrıca fondan, fon işletim gider kesintisi de dahil fonun diğer giderlerinin karşılanmasını teminen azami fon toplam gider kesintisi oranında kesinti yapılabilir. Fon toplam gider kesintisi, fon işletim gider kesintisini de kapsayan, fondan yapılabilecek azami kesinti oranıdır.

Katılım Emeklilik ve Hayat A.Ş. Emeklilik Yatırım Fonları	Günlük Fon Toplam Gider Kesintisi Oranı(%)	Yıllık Fon Toplam Gider Kesintisi Oranı (%)	Günlük Fon İşletim Gider Kesintisi Oranı(%)	Yıllık Fon İşletim Gider Kesintisi Oranı (%)
Katılım Emeklilik ve Hayat A.Ş. Katılım Standart EYF	0,0052	1,91	0,0052	1,88
Katılım Emeklilik ve Hayat A.Ş. Katılım Değişken Grup EYF	0,0040	1,46	0,0027	1
Katılım Emeklilik ve Hayat A.Ş. Dengeli Katılım Değişken EYF	0,0062	2,28	0,0062	2,26
Katılım Emeklilik ve Hayat A.Ş. Altın Katılım EYF	0,0030	1,09	0,0029	1,06
Katılım Emeklilik ve Hayat A.Ş. Katılım Hisse Senedi EYF	0,0062	2,28	0,0062	2,26
Katılım Emeklilik ve Hayat A.Ş. Agresif Katılım Değişken (Döviz) EYF	0,0062	2,28	0,0062	2,26
Katılım Emeklilik ve Hayat A.Ş. Kamu Kira Sertifikaları E.Y.F.	0,0052	1,91	0,005151	1,88
Katılım Emeklilik ve Hayat A.Ş. Kıymetli Madenler Katılım E.Y.F.	0,0029	1,06	0,0029	1,09

Fon Performans Kesintisi

Mevzuatın uygun gördüğü fon tipleri için karşılaştırma ölçütünün üzerinde performans gösteren fonların, karşılaştırma ölçütü üzerindeki getirileri temel alınarak performans kesintisi mevzuatın öngördüğü sınırlar içerisinde Şirket tarafından yapılabilir.

Fon performans kesintisi ve FTGK azami oranlarında mevzuatta değişiklik olması halinde, Şirket söz konusu kesintileri mevzuatın sınırları içerisinde kalmak şartıyla yükseltme veya ayarlama hakkına sahiptir.

Sponsor Kuruluş Yetkili Kişi	Bireysel Emeklilik Aracısı
Adı:	Adı:
Soyadı (Şirket Kaşesi)*:	Soyadı:
Kaşe/İmza:	İmza:

*Tüzel kişi imza sirkülerinde belirtilen yetkilisinin tüzel kişi kaşesi üzerine imza atması ve tüzel kişinin imza sirkülerinin bir örneğinin teklif formuna eklenmesi şarttır. Ekler: Katılımcı bilgilerinin yer aldığı excel liste.

GENEL BİLGİLER:

1. İşveren Grup Emeklilik Sözleşmesi Teklif Formunda yer alan bilgiler mevzuat çerçevesinde hazırlanmış olup, bu formda mevzuata aykırılık teşkil eden veya yer almayan hususlar için plan teknik esasları, Bireysel Emeklilik Tasarruf ve Yatırım Sistemi Kanunu ve bağlı mevzuat, Sermaye Piyasaları Kanunu, Türk Ticaret Kanunu, sigortacılık ve ilgili vergi mevzuatı hükümleri uygulanacaktır.

2. Sponsor kuruluş Şirket'e sağladığı her türlü bilgiyi, Şirket'in kendisinden, tekrar onay almaksızın Türkiye'de veya yurt dışında ilgili her türlü kuruluş veya kişilere, resmi makamlara verebileceğini, bu duruma muvafakatı olduğunu ve bu durumun Türkiye Cumhuriyeti Kanunları açısından hiçbir şekilde herhangi bir ihlal sayılmayacağını kabul ve beyan eder. Şirket ayrıca bu bilgi ve kayıtları, herhangi bir kısıtlama olmaksızın, Şirket'in bağlı ve ilgili kuruluşlarına açıklayabileceğini ve buna peşinen muvafakat ettiğini beyan ve kabul eder. Sponsor kuruluş ayrıca Şirket'e vereceği her türlü elektronik posta adresi, sabit telefon, cep telefonu numarası ve benzeri iletişim bilgileri kullanarak, Şirket'in veya Şirket'in uygun gördüğü diğer bir kişi/kurum/şirketin kendisine kampanya tanıtım, pazarlama, bilgilendirme ve sair içerikte mesajları iletmesine peşinen muvafakat ettiğini kabul ve beyan eder. Sponsor kuruluş Şirket'e veya Şirket'in uygun gördüğü diğer bir şirketin elektronik iletişim araçlarıyla kendisine mevzuat tarafından öngörülmemiş haller dışında bildirim yapılmaması talebi olması halinde, bu talebin Şirket'e iletilmesi durumunda Şirket bu talep doğrultusunda hareket edecektir. Sponsor Kuruluş'un Şirket'e sağladığı her türlü bilgi ve kayıtların Şirket'in tabii olduğu mevzuat gerekleri veya diğer sebeplerle Şirket tarafından Türkiye içinde veya yurt dışında herhangi bir yerde muhafaza edebileceğini/üçüncü kişilere sözleşme karşılığında muhafaza ettirebileceğini kabul ve beyan eder.

3. Bireysel emeklilik hesaplarındaki birikimlerin ve ödenen katkı paylarının fonlar arasındaki dağılım oranları veya tutarları bir yılda azami on iki kez, bireysel emeklilik planı bir yılda azami dört kez değiştirilir.

4. Fon dağılım değişikliği, emeklilik planı değişikliği ve birikimlerin aktarımı hakları İşveren grup emeklilik sözleşmesinde belirtildiği şekilde uygulanır.

5. Katılımcı, emekliliğe hak kazanmış ise aynı şirkette ve farklı şirkette bulunan emeklilik sözleşmelerini bekleme süresi şartı aranmadan birleştirebilir. Emeklilik nedeniyle yapılan hesap birleştirme ile fon dağılım değişikliği ve plan değişikliği hakları birleştirilemez. Bu hakların kullanımına ilişkin sınırlamalarda, birleştirme sonrası devam eden sözleşme kapsamında kullanılmamış olan haklar dikkate alınır. Şirket, hesap birleştirme ve başka şirkete aktarım talebini, kendisine eksiksiz evrakların ulaştığı tarihten itibaren 10 işgünü içinde gerçekleştirir.

6. Sponsor Kuruluş Şirket ile girdiği her türlü hukuki ilişkinin kendi veya çalışanlarını nam ve hesabına yapılacağını beyan ve taahhüt etmekte olup, bunun aksi durumunda 5549 sayılı Kanunun 15. maddesi gereği bildirim yapmak zorunda olduğunu bildiğini ve başkası adına veya hesabına hareket ettiği takdirde bunu yazılı olarak Şirkete beyan edeceğini ve bu hususta Suç Gelirlerinin Aklanmasının Önlenmesi hakkındaki mevzuat hükümleri de dâhil olmak üzere her türlü sorumluluğun kendisine ait olduğunu gayrikabili rücu kabul ve taahhüt eder.

7. İşveren grup emeklilik kapsamında ödenen katkı payları için devlet katkısı ödemesi yapılmayacaktır.

8. Sponsor kuruluş tarafından bu kuruluştaki işine haklı nedenle fesih haricinde son verilmesi veya katılımcının 22/5/2003 tarihli ve 4857 sayılı İş Kanununa göre haklı nedenle işinden ayrılması veya maluliyet gibi zorunlu nedenlerle işinden ayrılması yahut sponsor kuruluşun aktarım durumu hariç işveren grup emeklilik sözleşmesini feshetmesi veya iflas yahut konkordato ilan etmesi halinde katılımcı, sponsor kuruluş tarafından kendi ad ve hesabına ödenen katkı payları ile bunların getirilerinin tümüne, hak kazanma süresinin tamamlanmasını beklemeksizin hak kazanır. Sponsor kuruluş katılımcının işten ayrılma durumuna ilişkin bilgileri emeklilik şirketine beyan eder. Sponsor kuruluşun beyanı doğrultusunda emeklilik şirketi tarafından yapılan işlemlerden dolayı emeklilik şirketine herhangi bir sorumluluk yüklenemez.

9. Katılımcının sponsor kuruluştan birikimlerinin tamamına hak kazanmadan ayrılması durumunda, hak kazanılmayan birikimler, sponsor kuruluşa iade edilir.

10. Sponsor Kuruluş işbu İGES'de gösterilen Yetkili Kişi'nin her türlü işlem ve eyleminin kendi işlem ve eylemi olarak değerlendirilmesi gerektiğini, emeklilik şirketinin Yetkili Kişi 'nin talepleri doğrultusunda işlem yapması nedeniyle herhangi bir sorumluluğu olamayacağını beyan, kabul ve taahhüt eder.

11. İşbu İGES'in yürürlüğe girmesinden sonra mevzuatta vaki olacak her türlü değişiklik ile Hazine ve Maliye Bakanlığı, SPK ve/veya sair yetkili makamlarca uyulması zorunlu uygulama ilke ve kurallarının değiştirilmesi veya emeklilik planına ilişkin yasal değişiklikler yapılması hallerinde; emeklilik şirketi, bu düzenlemelere göre önceden sponsor kuruluşa bilgi vererek işbu İGES'i yeni mevzuata uygun hale getirecektir. Bu işlem nedeniyle Şirkete herhangi bir sorumluluk yüklenemez.

12. Formun bir örneği sponsor kuruluştaki kalacaktır.

İş bu teklif formunda verdiğimiz bilgilerin doğru olduğunu, emeklilik planları, emeklilik fonları ile ilgili açıklamaları ve Bireysel Emeklilik Sisteminden emeklilik hakkı kazanmadan önce çıkışta ve emeklilik halinde geçerli olacak vergi ve devlet katkısına ilişkin uygulamaları bildiğimizi, Şirket Müşteri Çağrı Merkezi ve internet şubesiyle ilgili işlemlere ilişkin olarak düzenlenen hizmet sözleşmesini okuduğumuzu, hizmet sözleşmesi hükümlerine uyağımızı kabul, beyan ve taahhüt ederiz.

Sponsor Kuruluşun Ünvanı	Bireysel Emeklilik Aracısı
Sponsor Kuruluş Yetkili Kişisi:	Adı:
Adı Soyadı* (Şirket Kaşesi):	Soyadı:
Tarih: / /	Tarih: / /
Kaşe / İmza	İmza

*Sponsor Kuruluş Yetkili Kişi "Adı Soyadı" bilgisinin ilgili kişi tarafından yazılması zorunludur.

İGES Grup Sözleşmesi kuruluşu için Tüzel Kişiden alınması gereken evraklar;

- Ticaret Sicil Gazetesi.
- Vergi Levhası.
- İmza Sirküleri.
- Temsile Yetkili Kişinin Nüfus Cüzdan Fotokopisi.

Gizlilik ve Kişisel Verilerin Korunması

Taraflar ve işbu Sözleşme konusu hizmetlerin verilmesi sırasında öğrendiği ve öğreneceği, elde ettiği ve edeceği, tarafların kendisine, çalışanlarına ve müşterilerine ait bilgiler, tarafların rapor ve yazışmalar gibi bilgileri “Gizli Bilgi(ler)” kapsamındadır.

Taraflar kendisine iletilen Gizli Bilgi’yi hiçbir şekilde üçüncü kişi ya da kurumlara aktaramaz, işbu Sözleşme’de belirtilen amaçlar dışında veya başka bir çalışmada kullanamaz. Taraflar bu bilgilerin gizliliğinin sağlanmasından sorumludur. Taraflar, işbu Sözleşme konusu hizmetlerle ilgili olarak yaptığı çalışmalar sonucunda edindiği bilgi ya da belgeleri başka bir çalışmada kullanamaz, dağıtamaz ve üçüncü kişilere ya da kurumlara aktaramaz.

Taraflar, çalışma sırasında öğrendiği bilgilerin gizliliğini sağlamak, bu hususta her önlemi almak, gizlilik esaslarına uygun hareket etmek, bu bilgilerin yetkisiz kişilerce kullanımını önlemek ve her türlü suistimalden korumak için her türlü önlemi almak, sürdürmek ve işbu sözleşmenin işlerliği açısından yetkilendirdiği personelini bu hususlarda bilgilendirmekle yükümlüdür.

Taraflar, Gizli Bilgiler’in muhafazası ve açıklanmaması için her türlü güvenlik önlemlerini almak, personelini bilgilendirmek ve bunları sürdürmekle mükelleftir. İşbu Gizlilik maddesi, sözleşmenin süresinden bağımsız olup, işbu sözleşmenin sona ermesinden veya feshedilmesinden sonra da geçerli kalmaya devam edecektir.

Sigortacı, işbu Sözleşmenin ifası nedeniyle öğrendiği Katılımcı veya İşveren/Sponsor Kuruluşa ait sırları ve her türlü kişisel veriyi/bilgiyi yetkili olmayan makam ve kişilere açıklayamaz. Yine 6698 Sayılı Kişisel Verilerin Korunması Kanunu uyarınca Sigortacı; İşveren/Sponsor Kuruluş’un verdiği yetkiyle kişisel verilerini işlediği gerçek kişilere ait kişisel verilerin hukuka aykırı olarak işlenmesini önleyeceğini, söz konusu kişisel verilere hukuka aykırı olarak erişim sağlamayacağını, kişisel verilerin muhafazasını sağlayacağını, İşveren/Sponsor Kuruluş’un söz konusu yasal gerekliliklere riayet edilmesi amacıyla uygulayacağı güvenlik politikaları ve uygun güvenlik düzeyini temin etmeye yönelik alacağı her türlü teknik ve idari tedbirler doğrultusunda tüm yükümlülüklerini eksiksiz bir şekilde yerine getireceğini, öğrendiği kişisel verileri 6698 Sayılı Kanun hükümlerine aykırı olarak başkalarına açıklamayacağını ve işleme amacı dışında kullanmayacağını, işlenen kişisel verilerin kanuni olmayan yollarla başkaları tarafından elde edilmesi halinde bu durumu en kısa sürede İşverene/Sponsor Kuruluş’a bildireceğini, 6698 Sayılı Kanunun 7. Maddesi uyarınca, kişisel verilerin işlenmesini gerektiren sebeplerin ortadan kalkması halinde söz konusu kişisel verileri derhal sileceğini, yok edeceğini veya anonim hale getireceğini kabul, beyan ve taahhüt eder. Aksine davranışlar İşverene/Sponsor Kuruluş’a haklı sebeple işbu Sözleşmeyi fesih hakkı verir. Sigortacı’nın bu madde kapsamındaki yükümlülükleri işbu sözleşme sona erdikten sonra da devam eder.

İşveren Katılım Emeklilik’in sigortalılara karşı 6698 Sayılı Kanun’dan kaynaklanan aydınlatma ve açık rıza alma yükümlülüklerinin yerine getirilmesi hususunda Katılım Emeklilik’e gerekli desteği verecek olup bu kapsamda Katılım Emeklilik’in kendisine ilettiği dokümanların sigortalılara ulaştırılmasını ve sigortalılarca imzalanmasını sağlayacaktır.

İŞVEREN GRUP EMEKLİLİK SÖZLEŞMESİ KAPSAMINDA YETKİLENDİRME BELGESİ

Katılım Emeklilik ve Hayat A.Ş. (Şirket) nezdinde yapılmasına karar verdiğimiz İşveren Grup Emeklilik Sözleşmesi'nin (İGES), Şirket ile müzakere edilmesi, imzalanması, sözleşme kapsamında gerekli bilgilerin sunulması, İGES kapsamında yapılacak her türlü tahsilat ile ilgili talimat verilmesi, bu talimatın değiştirilmesi veya iptal edilmesi, yeni talimat verilmesi, İGES kapsamına alınacak veya İGES kapsamından çıkarılacak katılımcıların Şirkete bildirilmesi, Şirketin internet sitesi veya çağrı merkezinden sponsor kuruluş adına Hizmet Sözleşmesinde belirtilen şifreleri almaya, kullanmaya ve bu mecralardan talimatlar vermeye, geri almaya, değiştirmeye, İGES'in sona erdirilmesi, aktarım veya İGES'lerin birleştirilmesi ile ilgili her türlü formun, belgenin imzalanması veya talep edilmesi, Şirket tarafından yapılacak her türlü bilgilendirmeyi Sponsor Kuruluşa tebliğ edilmiş hükmünde olmak üzere almaya ve bunlar dışında Şirket nezdinde yapılacak İGES veya İGES'ler ile ilgili olarak yapılacak her türlü iş, işlem veya tasarrufta bulunmaya, belgeleri imzalamaya, Sponsor Kuruluşu temsil ve ilzama, aşağıda detaylı kimlik bilgileri verilen Noteri'nin Sayı ve Tarih ile onayladığı imza sirküleri eliyle Sponsor Kuruluş adına imza yetkisi verilmiş olan tek başına tam yetki ile yetkilendirilmiştir.

İşbu YETKİ BELGESİ, yetki belgesinin iptali ile ilgili olarak Katılım Emeklilik ve Hayat A.Ş. 'ye yazılı bir bildirim yapıncaya kadar geçerli olacaktır.

İGES Kapsamında Yetkilendirilen Personelin;
T.C. Kimlik No :
Adı Soyadı :
Doğum Yeri ve Tarihi :
Unvanı :
E- Posta :
Telefonu :

Şirketin Kaşesi / İmza

(El yazısıyla imzalayanların ad soyadı. Şirket tarafından imza yetkisi verilmiş olan kişi / kişilerin imzası (İmza sirkülerinde vekalet vermeye yetkili kişiler olmalıdır.)

Ekler:

1. Yetkili personelin nüfus cüzdanı fotokopisi,
2. Yetkili personelin imza sürkileri (noter onaylı)
3. Yetki Belgesini imzalayanların imza sürkileri, (noter onaylı)

SPONSOR KURULUŞ ÇAĞRI MERKEZİ, FAX VE İNTERNET HİZMETLERİ SÖZLEŞMESİ

İşbu Sözleşme Katılım Emeklilik ve Hayat A.Ş. (“Şirket”) ile Katılımcı ve/veya Katılımcı Ad ve Hesabına Katkı Payı Ödeyen Kişi/Grup Kurucusu/Sponsor Kuruluş (“Müşteri”) arasında, Şirketin internet ve çağrı merkezi vasıtasıyla bireysel emeklilik sözleşmelerine ilişkin sunacağı hizmetleri düzenlemektedir.

MADDE 1: İşbu Sözleşme kapsamında çağrı merkezi ve internet ortamında aracılığıyla gerçekleştirilebilecek hizmetlerden yararlanabilmek için şifre kullanır. Müşteri, bu şifreyi görevli haricinde üçüncü bir kişiye açıklamayacak, şifrenin gizli kalması için gerekli önlemleri alacak; şifrenin üçüncü şahıslarca öğrenildiğinden şüphe ettiğinde durumu derhal Şirkete bildirecek ve şifresini değiştirecektir. Müşteri şifrenin herhangi bir üçüncü şahıs tarafından kullanılmasının sonuçlarından münhasıran sorumlu olduğunu kabul beyan ve taahhüt eder.

MADDE 2: Müşteri, Çağrı Merkezi vasıtasıyla verilen hizmetin güvenli bir şekilde gerçekleştirilmesi amacıyla Şirketin, gerekli gördüğü her türlü tedbiri almasına ve Çağrı Merkezi görevlisiyle arasındaki görüşmenin her türlü ses kayıt sistemi ile tespiti ve kaydına muvafakat eder. Müşteri, Şirketin belirlediği yöntemleri kullanmak suretiyle telefonda sözlü olarak vereceği talimat ile Şirketi, kendisine ait bireysel emeklilik hesaplarına ilişkin işlemleri gerçekleştirme konusunda yetkili kılar.

MADDE 3: Müşteri, kendisine ait şifre ile Şirketin internet ortamı üzerinden bu Sözleşmenin imzalandığı tarihte sunduğu ve ileride sunacağı hizmetlerden Sözleşme hükümleri çerçevesinde yararlanabilir.

MADDE 4: Şirket faks vasıtasıyla kendisine iletilen talimatları aslı gibi kabul ederek faks teyidi aramaksızın yerine getirmeye yetkilidir. Şirket, makul dikkat ve özenle sahte olduğu anlaşılamayacak faks metinleri üzerine yapılan işlemlerden veya Müşteri’ye ait faks cihazındaki teknik arıza nedeniyle ya da faks ile gönderilen talimatın daha sonra yazı aslına istinaden yeniden talep edilmesi nedeniyle yapılabilecek mükerrer işlemlerden ötürü sorumlu değildir.

MADDE 5: Şirket, donanım, yazılım, cihaz veya hizmet sunucularında meydana gelen teknik arızalardan dolayı hizmetlerin kesintiye uğraması veya sona erdirilmesinden yahut bu arızalar nedeniyle üçüncü kişilerin Müşterinin bilgilerine erişiminden sorumlu değildir.

MADDE 6: Müşteri, hizmetlerin kullanımı nedeniyle üçüncü kişilere vermiş olduğu zararlardan kendisi sorumludur.

MADDE 7: Müşteri, işbu Sözleşme kapsamındaki hizmetlere ilişkin herhangi bir uyuşmazlıkta Şirket kayıtlarının ve işlemin gerçekleştirildiği andaki değerlerin esas alınacağını kabul ve beyan eder.

MADDE 8: Şirket, Müşterinin Bireysel Emeklilik Hesabına ilişkin hizmetlerden sözleşmeye, yürürlükteki mevzuata veya dürüstlük kuralına aykırı olarak yararlandığı ya da belirtilen güvenlik önlemlerinin ihlal edildiği kanaatine varırsa sözleşmeyi herhangi bir ihbarda bulunmaksızın derhal feshedebilir.

MADDE 9: Taraflar, işbu Sözleşme kapsamında Çağrı Merkezi hizmeti ile ilgili herhangi bir uyuşmazlığın ispatında, görüşme esnasında sesli yanıt sistemindeki her türlü kaydın, internet ortamında yapılan işlem ve tercihlere ilişkin olarak şirket kayıtlarının ve defter kayıtları ile Şirket nezdindeki faks cihazınca üretilen faks metinlerinin delil olarak kullanılabilceğini ve bunun HMK. 193 uyarınca bir delil sözleşmesi teşkil edeceğini kabul, beyan ve taahhüt eder.

9 (dokuz) Maddeden ibaret işbu form / / tarihinde iki nüsha olarak düzenlenmiş olup, formun bir nüshası katılımcıda kalacaktır.

Sponsor Kuruluşun Ünvanı Kaşe / İmza