

**KATILIM EMEKLİLİK VE HAYAT A.Ş.
OKS AGRESİF KATILIM DEĞİŞKEN
EMEKLİLİK YATIRIM FONU**

**8 OCAK - 30 HAZİRAN 2018 DÖNEMİNE AİT
PERFORMANS SUNUŞ RAPORU VE
YATIRIM PERFORMANSI KONUSUNDA KAMUYA
AÇIKLANAN BİLGİLERE İLİŞKİN RAPOR**



**KATILIM EMEKLİLİK VE HAYAT A.Ş.
OKS AGRESİF KATILIM DEĞİŞKEN EMEKLİLİK YATIRIM FONU**

**YATIRIM PERFORMANSI KONUSUNDA
KAMUYA AÇIKLANAN BİLGİLERE İLİŞKİN RAPOR**

Katılım Emeklilik ve Hayat A.Ş. OKS Agresif Katılım Değişken Emeklilik Yatırım Fonu'nun ("Fon") 8 Ocak - 30 Haziran 2018 dönemine ait ekteki performans sunuş raporunu Sermaye Piyasası Kurulu'nun VII-128.5 sayılı Bireysel Portföylerin ve Kolektif Yatırım Kuruluşlarının Performans Sunumuna, Performansa Dayalı Ücretlendirilmesine ve Kolektif Yatırım Kuruluşlarını Notlandırma ve Sıralama Faaliyetlerine İlişkin Esaslar Hakkında Tebliğ'inde ("Tebliğ") yer alan performans sunuş standartlarına ilişkin düzenlemeleri çerçevesinde incelemiş bulunuyoruz.

İncelememiz sadece yukarıda belirtilen döneme ait performans sunuşunu kapsamaktadır. Bunun dışında kalan dönemler için inceleme yapılmamış ve görüş oluşturulmamıştır.

İncelememiz sonucunda Fon'un 8 Ocak - 30 Haziran 2018 dönemine ait performans sunuş raporunun Tebliğ'de belirtilen performans sunuş standartlarına ilişkin düzenlemelere uygun hazırlanmadığı kanaatine varmamıza sebep olacak herhangi bir tespitimiz bulunmamaktadır.

Diğer Husus

8 Ocak - 30 Haziran 2018 dönemine ait performans sunuş raporunda sunulan ve performans bilgisi hesaplamalarına dayanak teşkil eden finansal bilgiler Türkiye Bağımsız Denetim Standartları'na ("BDS") uygun olarak tam veya sınırlı kapsamlı bağımsız denetime tabi tutulmamıştır.

PwC Bağımsız Denetim ve
Serbest Muhasebeci Mali Müşavirlik A.Ş.


Talar Gül, SMMM
Sorumlu Denetçi

İstanbul, 27 Temmuz 2018

KATILIM EMEKLİLİK VE HAYAT A.Ş.
OKS AGRESİF KATILIM DEĞİŞKEN EMEKLİLİK YATIRIM FONU

8 OCAK - 30 HAZİRAN 2018 HESAP DÖNEMİNE AİT
PERFORMANS SUNUŞ RAPORU

(Tüm tutarlar, aksi belirtilmedikçe Türk Lirası ("TL") cinsinden ifade edilmiştir.)

A. TANITICI BİLGİLER

PORTFÖYE BAKIŞ Halka arz tarihi: 8 Ocak 2018 30 Haziran 2018 tarihi itibarıyla		YATIRIM VE YÖNETİME İLİŞKİN BİLGİLER	
		Fon'un Yatırım Amacı	Portföy Yöneticileri
Fon Toplam Değeri	257.396,19 TL	Fon'un yatırım amacı, otomatik katılım planlarında sunulmak üzere, portföyünde katılım bankacılığı esaslarına uygun olan farklı yatırım araçlarına yer verilerek ağırlıklı olarak riskli kategorilerdeki araçlara yatırım yapılarak yatırım araçlarının çeşitlendirilmesi ile uzun vadede getiri elde edilmesidir. Fon portföyünün tamamını değişen piyasa koşullarına göre Yönetmeliğin 5. maddesinde belirtilen varlık türlerinden katılım bankacılığı esaslarına uygun olan yatırım araçlarının tamamına veya bir kısmına yatırılarak uzun vadede istikrarlı getiri sağlanması hedeflenmektedir.	Tayfun Özkan Mehmet Hakan Aksoy
Birim Pay Değeri	0,010061		
Yatırımcı Sayısı	136		
Tedavül Oran (%)	0,00		
Portföy Dağılımı		Yatırım Stratejisi	
- Özel Sektör Kira Sertifikaları	% 59,59	Fon'un yatırım stratejisi, otomatik katılım planlarında sunulmak üzere, portföyünde katılım bankacılığı esaslarına uygun olan farklı yatırım araçlarına yer verilerek ağırlıklı olarak riskli kategorilerdeki araçlara yatırım yapılarak yatırım araçlarının çeşitlendirilmesi ile uzun vadede getiride edilmesidir. Fon portföyünün tamamını değişen piyasa koşullarına göre Yönetmeliğin 5. maddesinde belirtilen varlık türlerinden katılım bankacılığı esaslarına uygun olan yatırım araçlarının tamamına veya bir kısmına yatırılarak uzun vadede istikrarlı getiri sağlanması hedeflenmektedir. Fon portföyünde, katılım bankalarında açılacak (kar ve zarara) katılma hesaplarına, ağırlıklı olarak Borsa İstanbul A.Ş.'de işlem gören ve danışma kurulu tarafından icazeti alınmış ortaklık paylarına ve diğer katılım bankacılığı prensiplerine uygun yatırım araçlarına yer verilir. Fona kira sertifikasına dayalı vaad sözleşmeleri alınabilir. Fon değişken bir yatırım stratejisi ile orta uzun vadeli getiri hedeflediğinden dolayı getirisindeki kısa vadeli dalgalanmaları tolere edebilecek olan risk profiline sahip katılımcılar için uygundur. Fonun risk değeri 5-7 aralığı olarak belirlenmiştir	
-Katılma Hesabı	%6,63		
-Ortaklık Payı	%33,78		
		Yatırım Riskleri	
		Fon, portföyündeki özel sektör sukuk ve özel bankalarda açılan katılım hesapları dolayısıyla kredi riski ve likidite riski taşımaktadır. Kredi riski, sukuk ihraç ederek fonlama yaratan uluslararası özel sektör kuruluşunun ve de nezdinde katılım hesabı açılmış olan özel sektör katılım bankasının doğrudan kredi riskidir. Likidite riski, yatırım yapılmış olan sukuk ve katılım hesaplarının vadeden önce likide edilmesi esnasında oluşabilecek kayıpları ifade etmektedir. Fon yönetiminde risklerden korunmak amacıyla farklı varlık sınıflarından yatırımlar dengelenmek suretiyle riskler dağıtılmakta, risklerin dağıtılması amacıyla aralarında çeşitlendirilme yapılmaktadır.	
Hisse Senetlerinin Sektörel Dağılımı (%)		Yatırım Riskleri	
		En Az Ahnabilir Pay Adeti: 0,001 Adet	
BANKALAR	2,8	Fon, portföyünde ortaklık payı bulunan şirketlerin faaliyet gösterdikleri sektörlerle bağli riskler, bu şirketlerin üretim ve ticaret ilişkisi içinde buldukları ülkelerin politik ve ekonomik koşullarına bağli riskler ve de şirketlerin halka açıklık oranı ile sermaye büyüğüne bağli olarak likidite riskleri taşımaktadır. Buna ek olarak özel bankalarda açılan katılım hesapları dolayısıyla kredi riski ve likidite riski taşımaktadır. Kredi riski, nezdinde katılım hesabı açılmış olan özel sektör katılım bankasının doğrudan kredi riskidir. Likidite riski, katılım hesaplarının vadeden önce likide edilmesi durumunda oluşabilecek kayıpları ifade etmektedir. Fon portföyü yüksek oranda ortaklık payı içerdiğinden dolayı piyasa koşullarındaki değişimler portföy getirisini önemli ölçüde etkilemektedir. Fon yönetiminde risklerden korunmak amacıyla şirketler detaylı olarak analiz edilmekte ve sektörler arasında çeşitlendirilme yapılmakta, ortaklık payı ağırlığı piyasa koşulları doğrultusunda değiştirilmekte ve riskler asgari düzeye indirilmektedir.	
İMALAT	6,02		
PERAKENDE	12,04		
BİLİŞİM	2,44		
TAŞ VE TOPRAĞA DAYALI GAYRİMENKUL YATIRIM ORTAKLIKLARI	1,24		
PETROKİMYA	1,26		
METAL ANA SANAYİ	3,99		
	3,99		
TOPLAM	33,78		

KATILIM EMEKLİLİK VE HAYAT A.Ş.
OKS AGRESİF KATILIM DEĞİŞKEN EMEKLİLİK YATIRIM FONU

**8 OCAK - 30 HAZİRAN 2018 HESAP DÖNEMİNE AİT
PERFORMANS SUNUŞ RAPORU**

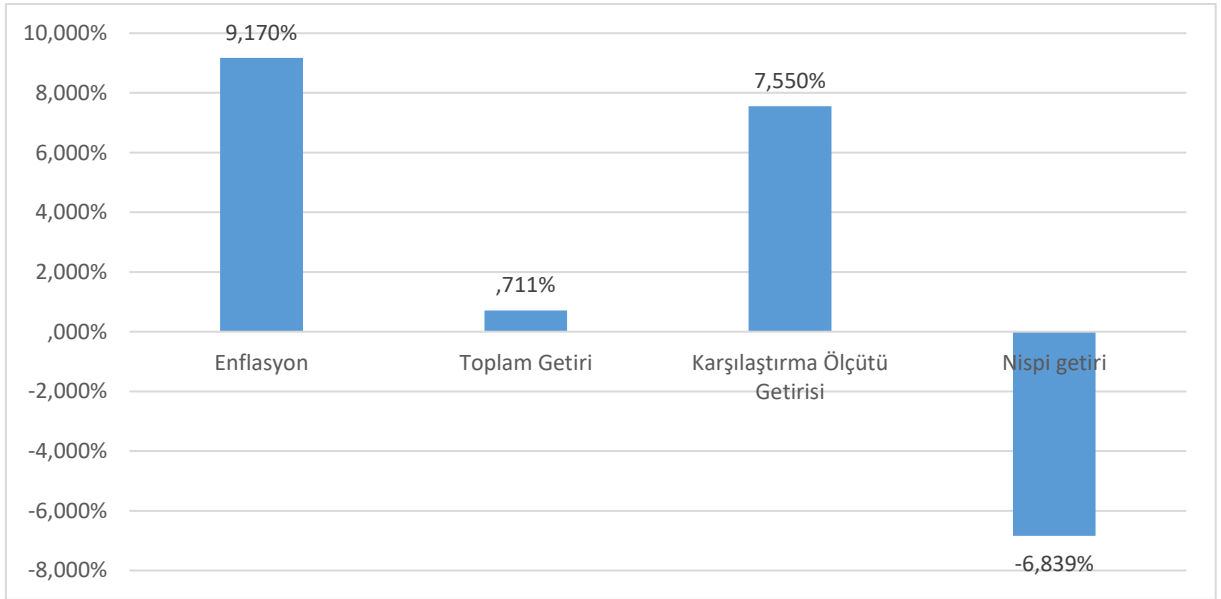
(Tüm tutarlar, aksi belirtilmedikçe Türk Lirası ("TL") cinsinden ifade edilmiştir.)

B. PERFORMANS BİLGİSİ

YILLAR	Toplam Getiri (%)	Karşılaştırma Ölçütünün Getirisi/Eşik Değer (%)	Enflasyon Oranı (**)	Fon Portföyünün Getirisinin Zaman İçinde Standart Sapması (%)	Bilgi Rasyosu	Sunuma Dahil Dönem Sonu Portföy veya Portföy Grubunun Fon Toplam Değeri
1. yıl(*)	0,71	7,55	9,17	0,40	-12,42	257.396,19 TL

(*) 8 Ocak - 30 Haziran 2018 dönemine aittir. Eşik değeri getirisinin gecelik Türk Lirası referans faiz oranının (O/N TRLIBOR)performans dönemine gelen bileşik getirisinden düşük olması durumunda, O/N TRLIBOR'un bileşik getirisi kullanılmaktadır. Fon için eşik değer olarak belirlenen BIST-KYD 1 Aylık Kar Payı (TL) Endeksi + %3 'ün performans dönemine denk gelen getirisi %6,14 iken O/N TRLIBOR'un bileşik getirisi %7,55 olduğundan Fon'un eşik değer getirisi olarak O/N TRLIBOR'un getirisine yer verilmiştir.

(**) İlgili döneme ait birikimli TÜFE endeksine göre hesaplanmıştır.



GEÇMİŞ GETİRİLER GELECEK DÖNEM PERFORMANSI İÇİN BİR GÖSTERGE SAYILMAZ.

KATILIM EMEKLİLİK VE HAYAT A.Ş.
OKS AGRESİF KATILIM DEĞİŞKEN EMEKLİLİK YATIRIM FONU

8 OCAK - 30 HAZİRAN 2018 HESAP DÖNEMİNE AİT
PERFORMANS SUNUŞ RAPORU

(Tüm tutarlar, aksi belirtilmedikçe Türk Lirası ("TL") cinsinden ifade edilmiştir.)

C. DİPNOTLAR

- 1) Portföyün nispi getiri oranı; performans dönemi sonu itibarı ile hesaplanan portföyün vergi öncesi getiri oranından karşılaştırma ölçütünün getiri oranının veya eşik değerin çıkarılması sonucu bulunacak pozitif yada negatif yüzdesel değerdir.

$$\text{Nispi Getiri} = [\text{Getiri} - \text{Eşik Değer Getirisi}]$$

Yukarıdaki tanımlamalar baz alınarak yapılan hesaplamalar sonunca, 08 Ocak - 30 Haziran 2018 döneminde aşağıdaki getiri oranları oluşmuştur:

Fon'un Getirisi:	0,71%
Eşik Değer Getirisi:	7,55%
Nispi Getiri:	(6,84)%

İlgili getiri oranı hesaplamasında kullanılan finansal veriler SPK'nın 30 Aralık 2013 tarih ve 28867 (mükerrer) sayılı Resmi Gazete'de yayımlanan Seri II-14.2 No'lu "Yatırım Fonlarının Finansal Raporlama Esaslarına İlişkin Tebliğ"inin 9. maddesinde belirtilen portföy değerlendirme ilkeleri esas alınarak hazırlanmıştır.

- 2) Fon portföy yönetim şirketi KT Portföy Yönetimi A.Ş olup Kuveyt Türk Katılım Bankası A.Ş.'nin % 100 oranında payı bulunmaktadır. Toplamda 8 adet yatırım fonu (Tamamı KT Portföy'e ait) ve 4 adet emeklilik yatırım fonu (iki tanesi Katılım Emeklilik) mevcuttur. Yönetilen Toplam Portföy Büyüklüğü (Emeklilik Fonları Dahil): 1.281.746.922,40 TL'dir.
- 3) Fon portföyünün yatırım amacı, stratejisi ve yatırım riskleri "A. Tanıtıcı Bilgiler" bölümünde belirtilmiştir.
- 4) Fon 8 Ocak – 30 Haziran 2018 döneminde net %0,71 getiri yaşamıştır. Aynı dönemde Fon'un brüt getirisi aşağıdaki gibidir:

KEZ 8 Ocak 2018 - 30 Haziran 2018 Döneminde brüt fon getirisi	
Fon Net Basit Getirisi	
(Dönem Sonu Birim Fiyat-Dönem Başı Birim Fiyat/Dönem Başı Birim Fiyat)	0,71%
Gerçekleşen Fon Toplam Giderleri Oranı	2,41%
Azami Toplam Gider Oranı	0,51%
Kurucu Tarafından Karşılanan Giderlerin Oranı	1,90%
Net Gider Oranı	
(Gerçekleşen Fon Toplam Gider Oranı – Dönem İçinde Kurucu Tarafından Karşılanan Fon Giderlerinin Toplamının Oranı)	0,51%
Brüt Getiri	1,22%

(*) Kurucu tarafından karşılananlar da dahil tüm fon giderlerinin ortalama net varlık değerine oranını ifade etmektedir.

(**) "Azami Yıllık Toplam Gider Oranı"nın aşılması nedeniyle, Kurucu tarafından dönem sonunu takip eden 5 iş günü içinde Fon'a iade edilen giderlerin, ortalama fon net varlık değerine oranını ifade etmektedir.

(***) 8 Ocak – 30 Haziran 2018 arası üzerinden yıllık FTGK'nın yarısı baz alınmıştır.

KATILIM EMEKLİLİK VE HAYAT A.Ş.
OKS AGRESİF KATILIM DEĞİŞKEN EMEKLİLİK YATIRIM FONU

8 OCAK - 30 HAZİRAN 2018 HESAP DÖNEMİNE AİT
PERFORMANS SUNUŞ RAPORU

(Tüm tutarlar, aksi belirtilmedikçe Türk Lirası ("TL") cinsinden ifade edilmiştir.)

C. DİPNOTLAR (Devamı)

- 5) 8 Ocak - 30 Haziran 2018 dönemine ait yönetim ücretleri, vergi, saklama ücretleri ve diğer faaliyet giderlerinin günlük brüt varlık değerine oranının ağırlıklı ortalaması aşağıdaki gibidir:

Toplam Giderler(TL)	3.697,98
Ortalama Fon Portföy Değeri (TL)	153.527,32
Toplam Giderler / Ortalama Portföy Değeri	2,41%

- 6) 8 Ocak - 30 Haziran 2018 performans sunum dönemi içinde yatırım stratejisinde ya da karşılaştırma ölçütünde herhangi bir değişiklik yapılmamıştır. Fon'un karşılaştırma ölçütü 8 Ocak – 30 Haziran 2018 döneminde aşağıdaki gibi hesaplanmıştır: Eşik değer.

BIST-KYD 1 Aylık Kar Payı (TL) Endeksi + %3 olarak belirlenmiştir.

Eşik değeri getirisinin gecelik Türk Lirası referans faiz oranının (O/N TRLIBOR)performans dönemine gelen bileşik getirisinden düşük olması durumunda, O/N TRLIBOR'un bileşik getirisi kullanılmaktadır. Fon için eşik değer olarak belirlenen BIST-KYD 1 Aylık Kar Payı (TL) Endeksi + %3 'ün performans dönemine denk gelen getirisi %6,14 iken O/N TRLIBOR'un bileşik getirisi %7,55 olduğundan Fon'un eşik değer getirisi olarak O/N TRLIBOR'un getirişine yer verilmiştir

- 7) Emeklilik yatırım fonlarının portföy işletmesinden doğan kazançları kurumlar vergisi ve stopajdan muaftır. Ayrıca 31 Aralık 2004 tarihli 5281 sayılı Kanun'la Gelir Vergisi Kanunu'na eklenen Geçici 67. madde çerçevesinde, emeklilik yatırım fonlarının taraf olduğu yatırım işlemlerinden elde edilen kazançlar üzerinden de tevkifat yapılmaz.
- 8) Yönetim ücretleri, vergi saklama ücretleri ve diğer faaliyet giderlerinin ortalama fon portföy değerine oranı Dipnot 5'te açıklanmıştır. Dönemin faaliyet giderlerinin dağılımı ise aşağıdaki gibidir:

Yönetmelik (*) Madde-19 Uyarınca Yapılan Faaliyet Giderleri	8 Ocak – 30 Haziran 2018
Yönetim Ücreti	668,16
Komisyon ve Diğer İşlem Ücretleri	20,75
Saklama Ücreti	34,14
Kurul Ücretleri	12,18
Denetim Ücretleri	324,20
Esas Faaliyetlerden Diğer Giderler	3.306,71
Toplam Giderler	3.697,98

- (*) 13 Mart 2013 tarih ve 28586 sayılı Resmi Gazete'de yayımlanarak yürürlüğe giren "Emeklilik Yatırım Fonlarının Kuruluş ve Faaliyetlerine İlişkin Esaslar Hakkında Yönetmelik"

KATILIM EMEKLİLİK VE HAYAT A.Ş.
OKS AGRESİF KATILIM DEĞİŞKEN EMEKLİLİK YATIRIM FONU

8 OCAK - 30 HAZİRAN 2018 HESAP DÖNEMİNE AİT
PERFORMANS SUNUŞ RAPORU

(Tüm tutarlar, aksi belirtilmedikçe Türk Lirası ("TL") cinsinden ifade edilmiştir.)

D. İLAVE BİLGİ ve AÇIKLAMALAR

- 1) 2018 yılının ilk yarısında Fon'un Bilgi Rasyosu %-12,42 olarak gerçekleşmiştir. Bilgi Rasyosu, riske göre düzeltilmiş getiri ölçümünde kullanılır. Performans Ölçütü (Benchmark) getirisi üzerindeki portföy getirisinin, portföyün volatilitesine (oynaklığına) oranı olarak hesaplanır. Portföy yöneticisinin performans ölçütü üzerinde sağladığı getiriyi ölçer. Bilgi rasyosunun aynı zamanda portföy yöneticisinin tutarlılık/istikrar derecesini de gösterdiği kabul edilir. Pozitif ve yüksek Bilgi Rasyosu iyi kabul edilir.
- 2) Fon yılın ilk yarısında ortalama %33 hisse senedi, %64 kira sertifikası ve %2 katılma hesabı taşımakla beraber % 0,71 oranında pozitif performans göstermiştir.
- 3) Fon otomatik katılım planları dahilinde sisteme dahil olacak katılımcılara sunulmak üzere 08.01.2018 tarihinde halka arz edilmiştir.

.....