

**KATILIM EMEKLİLİK VE HAYAT A.Ş.  
ALTERNATİF İKİNCİ ESNEK (DÖVİZ) EMEKLİLİK YATIRIM FONU**

**18 OCAK - 31 ARALIK 2016 DÖNEMİNE AİT  
PERFORMANS SUNUŞ RAPORU VE  
YATIRIM PERFORMANSI KONUSUNDA KAMUYA  
AÇIKLANAN BİLGİLERE İLİŞKİN RAPOR**



**KATILIM EMEKLİLİK VE HAYAT A.Ş.  
ALTERNATİF İKİNCİ ESNEK (DÖVİZ) EMEKLİLİK YATIRIM FONU**

**YATIRIM PERFORMANSI KONUSUNDA  
KAMUYA AÇIKLANAN BİLGİLERE İLİŞKİN RAPOR**

Katılım Emeklilik ve Hayat A.Ş. Alternatif İkinci Esnek (Döviz) Emeklilik Yatırım Fonu'nun ("Fon") 18 Ocak- 31 Aralık 2016 dönemine ait ekteki performans sunuş raporunu Sermaye Piyasası Kurulu'nun VII-128.5 sayılı Bireysel Portföylerin ve Kolektif Yatırım Kuruluşlarının Performans Sunumuna, Performansa Dayalı Ücretlendirilmesine ve Kolektif Yatırım Kuruluşlarını Notlandırma ve Sıralama Faaliyetlerine İlişkin Esaslar Hakkında Tebliğ'inde ("Tebliğ") yer alan performans sunuş standartlarına ilişkin düzenlemeleri çerçevesinde incelemiş bulunuyoruz.

İncelememiz sadece yukarıda belirtilen döneme ait performans sunuşunu kapsamaktadır. Bunun dışında kalan dönemler için inceleme yapılmamış ve görüş oluşturulmamıştır.

Görüşümüze göre 18 Ocak - 31 Aralık 2016 dönemine ait performans sunuş raporu Fon'un performansını Tebliğ'de belirtilen performans sunuş standartlarına ilişkin düzenlemelere uygun olarak doğru bir biçimde yansıtmaktadır.

PwC Bağımsız Denetim ve  
Serbest Muhasebeci Mali Müşavirlik A.Ş.



Talar Gül, SMMM  
Sorumlu Denetçi

İstanbul, 27 Ocak 2017

**KATILIM EMEKLİLİK VE HAYAT A.Ş.**  
**ALTERNATİF İKİNCİ ESNEK (DÖVİZ) EMEKLİLİK YATIRIM FONU**

**18 OCAK - 31 ARALIK 2016 HESAP DÖNEMİNE AİT**  
**PERFORMANS SUNUŞ RAPORU**

(Tüm tutarlar, aksi belirtilmedikçe Türk Lirası ("TL") cinsinden ifade edilmiştir.)

**A. TANITICI BİLGİLER**

PORTFÖYE BAKIŞ		YATIRIM VE YÖNETİME İLİŞKİN BİLGİLER	
Halka arz tarihi: 18 Ocak 2016			
31 Aralık 2016 tarihi itibarıyla			
<b>Fon Toplam Değeri</b>	14.691.835,99 TL	<b>Fon'un Yatırım Amacı</b>	<b>Portföy Yöneticileri</b>
<b>Birim Pay Değeri</b>	0,011757 TL	Türkiye'de veya yurt dışında Kamu veya Özel sektör tarafından ihraç edilen ABD Doları cinsi ve Euro cinsi kira sertifikalarından (sukuk) elde edilen düzenli kira gelirlerinden faydalanarak orta-uzun vadede döviz cinsinden istikrarlı getiri performansı sağlanması hedeflenmektedir. Fon, Alternatif İkinci Esnek Emeklilik Yatırım Fonu olup, portföyünde katılım bankacılığı esaslarına uygun olan ABD Doları ve Euro bazında farklı yatırım araçlarına yer verilerek yatırım araçlarının çeşitlendirilmesi ile uzun vadede ABD Doları ve Euro bazında düzenli ve istikrarlı getiri elde etmeyi hedeflemektedir.	Serdar Necdet Vatansver Maruf Ceylan Buğra Bilgi
<b>Yatırımcı Sayısı</b>	14.688		
<b>Tedavül Oranı (%)</b>	0,12		
<b>Portföy Dağılımı</b>		<b>Yatırım Stratejisi</b>	
- Devlet Kira Sertifikaları	%81,81	Fon, Alternatif İkinci Esnek (Döviz) Emeklilik Yatırım Fonu olup, fon portföyünün en az %80'i devamlı olarak döviz cinsinden ihraç edilen para ve sermaye piyasası araçlarına yatırılmakta olup, ağırlıklı olarak dolar cinsinden ihraç edilmiş para ve sermaye piyasası araçlarına yatırım yapılması planlanmaktadır. Bu kapsamda, fon portföyünde Türkiye'de veya yurt dışında Kamu veya Özel sektör tarafından ihraç edilen ABD Doları cinsi ve Euro cinsi kira sertifikalarının (sukuk) yanı sıra, katılım bankacılığı esaslarına uygun ortaklık paylarına, katılım bankalarında açılacak (kar ve zarara) katılım hesaplarına ve (3) nolu varlık tablosunda belirtilen diğer faizsiz para ve sermaye piyasası araçlarına yer verilerek yatırım araçlarının çeşitlendirilmesi ile uzun vadede ABD Doları ve Euro bazında düzenli ve istikrarlı getiri elde etmeyi hedeflenmektedir. Söz konusu varlık türlerinin fon portföyü içerisindeki dağılımı ise beklenen getiri ve risk analizleri doğrultusunda belirlenir.	
- Özel Sektör Kira Sertifikaları	% 18,19		
		<b>Yatırım Riskleri</b>	
		Fon portföyünde yer alabilen döviz cinsi özel sektör ve kamu tarafından ihraç edilen kira sertifikası (sukuk), katılım bankalarında açılan döviz cinsi katılma hesapları dolayısıyla kredi riski ve likidite riski taşımaktadır. Kredi riski, sukuk ihraç ederek fonlama yaratan uluslararası özel sektör kuruluşunun ve de nezdinde katılım hesabı açılmış olan özel sektör katılım bankasının doğrudan kredi riskidir. Likidite riski, yatırım yapılmış olan sukuk ve katılım hesaplarının vadeden önce likide edilmesinde oluşabilecek kayıpları ifade etmektedir. Buna ek olarak Fon, portföyünde ortaklık payı bulunan şirketlerin faaliyet gösterdikleri sektörlerle bağlı riskler, bu şirketlerin üretim ve ticaret ilişkisi içinde buldukları ülkelerin politik ve ekonomik koşullarına bağlı riskler ve de şirketlerin halka açıklık oranı ile sermaye büyüklüğüne bağlı olarak likidite riskleri taşımaktadır. Fon yönetiminde risklerden korunmak amacıyla farklı varlık sınıflarından yatırımlar dengelenmek suretiyle riskler dağıtılmakta, ortaklık payı yatırımı yapılan şirketler ve sektörler analiz edilmekte, risklerin dağıtılması amacıyla aralarında çeşitlendirilme yapılmakta, ortaklık payı ağırlığı piyasa koşulları doğrultusunda değiştirilmektedir.	

**KATILIM EMEKLİLİK VE HAYAT A.Ş.**  
**ALTERNATİF İKİNCİ ESNEK (DÖVİZ) EMEKLİLİK YATIRIM FONU**

**18 OCAK - 31 ARALIK 2016 HESAP DÖNEMİNE AİT**  
**PERFORMANS SUNUŞ RAPORU**

(Tüm tutarlar, aksi belirtilmedikçe Türk Lirası ("TL") cinsinden ifade edilmiştir.)

**B PERFORMANS BİLGİSİ**

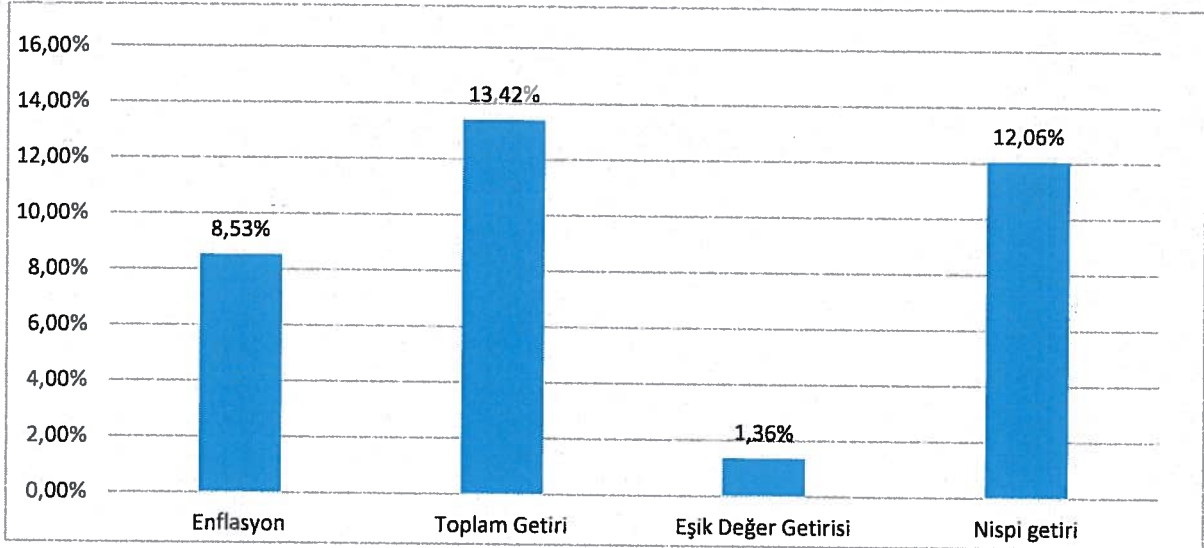
YILLAR	Toplam Getiri (%)	Karşılaştırma Ölçütünün Getirisi/Eşik Değer (%) (****)	Enflasyon Oranı (**)	Fon Portföyünün Getirisinin Zaman İçinde Standart Sapması (%) (***)	Bilgi Rasyosu	Sunuma Dahil Dönem Sonu Portföy veya Portföy Grubunun Fon Toplam Değeri
1.Yıl(*)	13,42	1,36	8,53	0,50	9,88	14.691.835,99 TL

(\*) 18 Ocak - 31 Aralık 2016 dönemine aittir.

(\*\*) İlgili döneme ait birikimli TÜFE endeksine göre hesaplanmıştır.

(\*\*\*) Fonun Eşik Değerinin Standart Sapması 18 Ocak - 31 Aralık 2016 % 0,00'dır.

(\*\*\*\*) Eşik değer getirisi, döviz cinsinden belirlenmiş olup, döviz kurlarında dönem içerisinde gerçekleşen artış/azalışın etkisini içermemektedir. Fon'un gerçekleşen getirisi ise dövizli tutarların TL'ye çevrildikten sonra oluşan değerleri üzerinden hesaplanmış olup, döviz kurlarında dönem içerisinde gerçekleşen artış /azalışın etkisini içermektedir. Dolayısıyla Fon'un gerçekleşen getirisi ile eşik değer getirisinin farkı olarak hesaplanan nispi getiri oranı, döviz kurlarında dönem içerisinde gerçekleşen artış/azalışın etkisini de içerecek şekilde hesaplanmıştır.



**GEÇMİŞ GETİRİLER GELECEK DÖNEM PERFORMANSI İÇİN BİR GÖSTERGE SAYILMAZ.**

**KATILIM EMEKLİLİK VE HAYAT A.Ş.**  
**ALTERNATİF İKİNCİ ESNEK (DÖVİZ) EMEKLİLİK YATIRIM FONU**

**18 OCAK - 31 ARALIK 2016 HESAP DÖNEMİNE AİT**  
**PERFORMANS SUNUŞ RAPORU**

(Tüm tutarlar, aksi belirtilmedikçe Türk Lirası ("TL") cinsinden ifade edilmiştir.)

**C. DİPNOTLAR**

- 1) Portföyün nispi getiri oranı; performans dönemi sonu itibarı ile hesaplanan portföyün vergi öncesi getiri oranından karşılaştırma ölçütünün getiri oranının veya eşik değerin çıkarılması sonucu bulunacak pozitif ya da negatif yüzdesel değerdir.

Nispi Getiri=[Getiri-Eşik Değer Getirisi]

Yukarıdaki tanımlamalar baz alınarak yapılan hesaplamalar sonunca, 18 Ocak - 31 Aralık 2016 döneminde aşağıdaki getiri oranları oluşmuştur:

Fon'un Getirisi:	13,42%
Eşik Değer Getirisi (*):	1,36%
Nispi Getiri:	12,06%

(\*) Eşik değer getirisi, döviz cinsinden belirlenmiş olup, döviz kurlarında dönem içerisinde gerçekleşen artış/azalışın etkisini içermemektedir. Fon'un gerçekleşen getirisi ise dövizli tutarların TL'ye çevrildikten sonra oluşan değerleri üzerinden hesaplanmış olup, döviz kurlarında dönem içerisinde gerçekleşen artış /azalışın etkisini içermektedir. Dolayısıyla Fon'un gerçekleşen getirisi ile eşik değer getirisinin farkı olarak hesaplanan nispi getiri oranı, döviz kurlarında dönem içerisinde gerçekleşen artış/azalışın etkisini de içerecek şekilde hesaplanmıştır

- 2) Fon portföy yönetim şirketi Qinvest Portföy Yönetimi A.Ş olup Qinvest LLC'nin % 100 oranında payı bulunmaktadır. Asya Emeklilik ve Hayat A.Ş'ye ait 7 adet, Katılım Emeklilik ve Hayat A.Ş'ye ait 6 adet, Fiba Emeklilik ve Hayat A.Ş.'ye ait 1 adet emeklilik ve Qinvest Portföy Yönetimi'ne ait 7 adet yatırım fonunun yönetimini gerçekleştirmektedir. Yönetilen toplam portföy büyüklüğü 1,158,791,442.98 TL'dir."
- 3) Fon portföyünün yatırım amacı, stratejisi ve yatırım riskleri "A. Tanıtıcı Bilgiler" bölümünde belirtilmiştir.
- 4) Fon 18 Ocak – 31 Aralık 2016 döneminde net 13,42 getiri sağlamıştır. Aynı dönemde Fon'un brüt getirisi aşağıdaki gibidir:

18 Ocak 2016 - 31 Aralık 2016 Döneminde Brüt Fon Getirisi	
Fon Net Basit Getirisi	
(Dönem Sonu Birim Fiyat-Dönem Başı Birim Fiyat/Dönem Başı Birim Fiyat)	13,42%
Gerçekleşen Fon Toplam Giderleri Oranı(*)	2,57%
Azami Toplam Gider Oranı(**)	2,28%
Kurucu Tarafından Karşılanan Giderlerin Oranı(**)	0,29%
Net Gider Oranı	
(Gerçekleşen Fon Toplam Gider Oranı – Dönem İçinde Kurucu Tarafından Karşılanan Fon Giderlerinin Toplamının Oranı)	2,28%
Brüt Getiri	15,70%

- (\*) Kurucu tarafından karşılananlar da dahil tüm fon giderlerinin ortalama net varlık değerine oranını ifade etmektedir.
- (\*\*) "Azami Yıllık Toplam Gider Oranı" nın aşılması nedeniyle, Kurucu tarafından dönem sonunu takip eden 5 iş günü içinde Fon'a iade edilen giderlerin, ortalama fon net varlık değerine oranını ifade etmektedir.
- (\*\*\*) 18 Ocak – 31 Aralık arası 347 gün üzerinden yıllık FTGK baz alınmıştır.

**KATILIM EMEKLİLİK VE HAYAT A.Ş.**  
**ALTERNATİF İKİNCİ ESNEK (DÖVİZ) EMEKLİLİK YATIRIM FONU**

**18 OCAK - 31 ARALIK 2016 HESAP DÖNEMİNE AİT**  
**PERFORMANS SUNUŞ RAPORU**

(Tüm tutarlar, aksi belirtilmedikçe Türk Lirası ("TL") cinsinden ifade edilmiştir.)

**C. DİPNOTLAR (Devamı)**

- 5) 18 Ocak - 31 Aralık 2016 dönemine ait yönetim ücretleri, vergi, saklama ücretleri ve diğer faaliyet giderlerinin günlük brüt varlık değerine oranının ağırlıklı ortalaması aşağıdaki gibidir:

Toplam Giderler(TL)	163.837,05
Ortalama Fon Portföy Değeri (TL)	6.054.862,56
Toplam Giderler / Ortalama Portföy Değeri	2,71%

- 6) 18 Ocak - 31 Aralık 2016 performans sunum dönemi içinde yatırım stratejisinde ya da karşılaştırma ölçütünde herhangi bir değişiklik yapılmamıştır. Fon'un karşılaştırma ölçütü 18 Ocak - 31 Aralık 2016 döneminde aşağıdaki gibi hesaplanmıştır: Eşik değer.

(KYD 1 Aylık Kar Payı Endeksi USD\* %100)

- 7) Emeklilik yatırım fonlarının portföy işletmesinden doğan kazançları kurumlar vergisi ve stopajdan muaftır. Ayrıca 31 Aralık 2004 tarihli 5281 sayılı Kanun'la Gelir Vergisi Kanunu'na eklenen Geçici 67. madde çerçevesinde, emeklilik yatırım fonlarının taraf olduğu yatırım işlemlerinden elde edilen kazançlar üzerinden de tevkifat yapılmaz.
- 8) Yönetim ücretleri, vergi saklama ücretleri ve diğer faaliyet giderlerinin ortalama fon portföy değerine oranı Dipnot 5'te açıklanmıştır. Dönemin faaliyet giderlerinin dağılımı ise aşağıdaki gibidir:

<b>Yönetmelik (*) Madde-19 Uyarınca Yapılan Faaliyet Giderleri</b>	<b>18 Ocak - 31 Aralık 2016</b>
Yönetim Ücreti	143.918,84
Komisyon ve Diğer İşlem Ücretleri	2.177,10
Saklama Ücreti	13.252,04
Kurul Ücretleri	960,89
Denetim Ücretleri	433,64
Esas Faaliyetlerden Diğer Giderler	3.094,54
<b>Toplam Giderler</b>	<b>163.837,05</b>

- (\*) 13 Mart 2013 tarih ve 28586 sayılı Resmi Gazete'de yayımlanarak yürürlüğe giren "Emeklilik Yatırım Fonlarının Kuruluş ve Faaliyetlerine İlişkin Esaslar Hakkında Yönetmelik"



**KATILIM EMEKLİLİK VE HAYAT A.Ş.**  
**ALTERNATİF İKİNCİ ESNEK (DÖVİZ) EMEKLİLİK YATIRIM FONU**

**18 OCAK - 31 ARALIK 2016 HESAP DÖNEMİNE AİT**  
**PERFORMANS SUNUŞ RAPORU**

(Tüm tutarlar, aksi belirtilmedikçe Türk Lirası ("TL") cinsinden ifade edilmiştir.)

---

**D. İLAVE BİLGİ ve AÇIKLAMALAR**

- 1) 2016 yılında Fon'un Bilgi Rasyosu %9,88 olarak gerçekleşmiştir. Bilgi Rasyosu, riske göre düzeltilmiş getiri ölçümünde kullanılır. Performans Ölçütü (Benchmark) getirisi üzerindeki portföy getirisinin, portföyün volatilitesine (oynaklığına) oranı olarak hesaplanır. Portföy yöneticisinin performans ölçütü üzerinde sağladığı getiriye ölçer. Bilgi rasyosunun aynı zamanda portföy yöneticisinin tutarlılık/istikrar derecesini de gösterdiği kabul edilir. Pozitif ve yüksek Bilgi Rasyosu iyi kabul edilir.
- 2) Fonun yöneticilerinden Serap Özübek Kaya 06.06.2016 tarihinde görevinden ayrılmış olup, yerine Buğra Bilgi atanmıştır.
- 3) Fon 18 Ocak 2016 tarihinde halka arz edilmiştir.

.....