

**KATILIM EMEKLİLİK VE HAYAT A.Ş.
DENGELİ KATILIM DEĞİŞKEN EMEKLİLİK YATIRIM FONU
(Eski Unvanıyla “KATILIM EMEKLİLİK VE HAYAT A.Ş.
ALTERNATİF ESNEK EMEKLİLİK YATIRIM FONU”)**

**1 OCAK - 31 ARALIK 2017 DÖNEMİNE AİT
PERFORMANS SUNUŞ RAPORU VE
YATIRIM PERFORMANSI KONUSUNDA KAMUYA
AÇIKLANAN BİLGİLERE İLİŞKİN RAPOR**



**KATILIM EMEKLİLİK VE HAYAT A.Ş.
DENGELİ KATILIM DEĞİŞKEN EMEKLİLİK YATIRIM FONU
(Eski Unvanıyla “KATILIM EMEKLİLİK VE HAYAT A.Ş.
ALTERNATİF ESNEK EMEKLİLİK YATIRIM FONU”)**

**YATIRIM PERFORMANSI KONUSUNDA
KAMUYA AÇIKLANAN BİLGİLERE İLİŞKİN RAPOR**

Katılım Emeklilik ve Hayat A.Ş. Dengeli Katılım Değişken Emeklilik Yatırım Fonu'nun (Eski unvanıyla “Katılım Emeklilik ve Hayat A.Ş. Alternatif Esnek Emeklilik Yatırım Fonu”) (“Fon”) 1 Ocak - 31 Aralık 2017 dönemine ait ekteki performans sunuş raporunu Sermaye Piyasası Kurulu'nun VII-128.5 sayılı Bireysel Portföylerin ve Kolektif Yatırım Kuruluşlarının Performans Sunumuna, Performansa Dayalı Ücretlendirilmesine ve Kolektif Yatırım Kuruluşlarını Notlandırma ve Sıralama Faaliyetlerine İlişkin Esaslar Hakkında Tebliğ’inde (“Tebliğ”) yer alan performans sunuş standartlarına ilişkin düzenlemeleri çerçevesinde incelemiş bulunuyoruz.

İncelememiz sadece yukarıda belirtilen döneme ait performans sunuşunu kapsamaktadır. Bunun dışında kalan dönemler için inceleme yapılmamış ve görüş oluşturulmamıştır.

Görüşümüze göre 1 Ocak - 31 Aralık 2017 dönemine ait performans sunuş raporu Fon’un performansını Tebliğ’de belirtilen performans sunuş standartlarına ilişkin düzenlemelere uygun olarak doğru bir biçimde yansıtmaktadır.

PwC Bağımsız Denetim ve
Serbest Muhasebeci Mali Müşavirlik A.Ş.



Talar Gül, SMMM
Sorumlu Denetçi

İstanbul, 26 Ocak 2018

B. Performans Bilgisi Bölümü / Eşik Değer Getirisi, C. Dipnotlar Madde 1 ve D. İlave Bilgi ve Açıklamalar
Madde 1 değişikliği hali ile sınırlı olmak üzere 12 Haziran 2018

KATILIM EMEKLİLİK VE HAYAT A.Ş.
DENGELİ KATILIM DEĞİŞKEN EMEKLİLİK YATIRIM FONU'NA AİT
PERFORMANS SUNUŞ RAPORU
(Eski Unvanıyla KATILIM EMEKLİLİK VE HAYAT A.Ş. ALTERNATİF ESNEK
EMEKLİLİK YATIRIM FONU)

1 OCAK – 31 ARALIK 2017 HESAP DÖNEMİNE AİT
PERFORMANS SUNUŞ RAPORU

(Tüm tutarlar, aksi belirtilmedikçe Türk Lirası (“TL”) cinsinden ifade edilmiştir.)

A. TANITICI BİLGİLER

| PORTFÖYE BAKIŞ | | YATIRIM VE YÖNETİME İLİŞKİN BİLGİLER | | |
|--------------------------------------|-------------------|--|---|---|
| Halka arz tarihi: 16 Temmuz 2014 | | | | |
| 31 Aralık 2017 tarihi itibarıyla | | | | |
| Fon Toplam Değeri | 111.813.306,79 TL | Fonun Yatırım Amacı | Portföyünde katılım bankacılığı esaslarına uygun olan farklı yatırım araçlarına yer verilerek yatırım araçlarının çeşitlendirilmesi ile uzun vadede istikrarlı getiri elde edilmesidir. Fon, portföyünün tamamını değişen piyasa koşullarına göre Emeklilik Yatırım Fonlarının Kuruluş ve Faaliyetlerine İlişkin Esaslar Hakkında Yönetmeliği'nin 5.maddesinde belirtilen varlık türlerinden katılım bankacılığı esaslarına uygun olan yatırım araçlarının tamamına veya bir kısmına yatırarak uzun vadede istikrarlı ve tatminkar getiri sağlamayı hedeflemektedir. Fon Portföyünde, ağırlıklı olarak yurt dışında veya Türkiye'de ihraç edilen getirisi faize bağlı olmayan borçlanma enstrümanlarına, katılım bankalarında açılacak (kar ve zarara) katılım hesaplarına, katılım bankacılığı esaslarına uygun ortaklık paylarına ve diğer getirisi faize bağlı olmayan yatırım araçlarına yer verilir. | |
| Birim Pay Değeri | 0,013469 | Portföy Yöneticileri | | Serdar Necdet Vatansever Maruf Ceylan Buğra Bilgi |
| Yatırımcı Sayısı | 87.622 | | | |
| Tedavül Oranı (%) | 0,83 | | | |
| Portföy Dağılımı | | Yatırım Stratejisi | | |
| - Devlet Kira Sertifikaları | % 52,88 | Portföyünde faiz içermeyen yatırım araçlarına yer verilerek yatırım araçlarının çeşitlendirilmesi ile uzun vadede istikrarlı getiri elde edilmesidir. Fon portföyünün tamamını değişen piyasa koşullarına göre Yönetmeliğin 5. maddesinde belirtilen varlık türlerinden faiz içermeyen yatırım araçlarının tamamına veya bir kısmına yatırarak uzun vadede istikrarlı getiri sağlamayı hedeflemektedir. Fon portföyünde, ağırlıklı olarak katılım bankalarında açılacak (kar ve zarara) katılma hesaplarına, danışma kurulu tarafından icazeti alınmış, BIST tarafından hesaplanan katılım endekslerindeki paylara yatırılabilir. Fona döviz ve kira sertifikasına dayalı vaad sözleşmeleri alınabilir. Fon değişken bir yatırım stratejisi ile orta uzun vadeli getiri hedeflediğinden dolayı getirisindeki kısa vadeli dalgalanmaları tolere edebilecek olan risk profiline sahip katılımcılar için uygundur. | | |
| - Ortaklık Payları | % 15,95 | | | |
| - Katılma Hesabı | % 10,52 | | | |
| - Özel Sektör Kira Sertifikaları TL | % 33,27 | | | |
| - Özel Sektör Kira Sertifikaları USD | % 1,37 | | | |
| Hisse Senetlerinin Sektörel Dağılımı | | Yatırım Riskleri | En Az Alınabilir Pay Adeti: 0,001 Adet | |
| ÇİMENTO | 1,47 | Fon, portföyündeki özel sektör kira sertifikası ve özel bankalarda açılan katılım hesapları dolayısıyla kredi riski ve likidite riski taşımaktadır. Kredi riski, kira sertifikası ihraç ederek fonlama yaratan uluslararası özel sektör kuruluşunun ve nezdinde katılım hesabı açılmış olan özel sektör katılım bankasının doğrudan kredi riskidir. Likidite riski, yatırım yapılmış olan kira sertifikası ve katılım hesaplarının vadeden önce likide edilmesi esnasında oluşabilecek kayıpları ifade etmektedir. Buna ek olarak Fon, portföyünde ortaklık payı bulunan şirketlerin faaliyet gösterdikleri sektörlerle bağlı riskler, bu şirketlerin üretim ve ticaret ilişkisi içinde buldukları ülkelerin politik ve ekonomik koşullarına bağlı riskler ve şirketlerin halka açıklık oranı ile sermaye büyüğüne bağlı olarak likidite riskleri taşımaktadır. Fon yönetiminde risklerden korunmak amacıyla farklı varlık sınıflarından yatırımlar dengelenmek suretiyle riskler dağıtılmakta, ortaklık payı yatırımı yapılan şirketler ve sektörler analiz edilmekte, risklerin dağıtılması amacıyla aralarında çeşitlendirilme yapılmakta, ortaklık payı ağırlığı piyasa koşulları doğrultusunda değiştirilmektedir. Fon esnek bir yatırım stratejisi ile orta-uzun vadeli getiri hedeflediğinden dolayı getirisindeki kısa vadeli dalgalanmaları tolere edebilecek olan orta-yüksek risk profiline sahip yatırımcılar için uygundur. | | |
| BANKA | 1,78 | | | |
| PERAKENDE | 0,64 | | | |
| SERAMİK | 1,91 | | | |
| METAL ANA SANAYİ | 1,56 | | | |
| PETRO KİMYA | 0,77 | | | |
| GIDA | 4,5 | | | |
| BİLGİ İŞLEM TEKNOLOJİ | 1,64 | | | |
| OTOMOTİV | 1,68 | | | |
| Total | 15,95 | | | |

KATILIM EMEKLİLİK VE HAYAT A.Ş.
DENGELİ KATILIM DEĞİŞKEN EMEKLİLİK YATIRIM FONU'NA AİT
PERFORMANS SUNUŞ RAPORU
(Eski Unvanıyla KATILIM EMEKLİLİK VE HAYAT A.Ş. ALTERNATİF ESNEK
EMEKLİLİK YATIRIM FONU)

1 OCAK – 31 ARALIK 2017 HESAP DÖNEMİNE AİT
PERFORMANS SUNUŞ RAPORU

(Tüm tutarlar, aksi belirtilmedikçe Türk Lirası (“TL”) cinsinden ifade edilmiştir.)

B. PERFORMANS BİLGİSİ

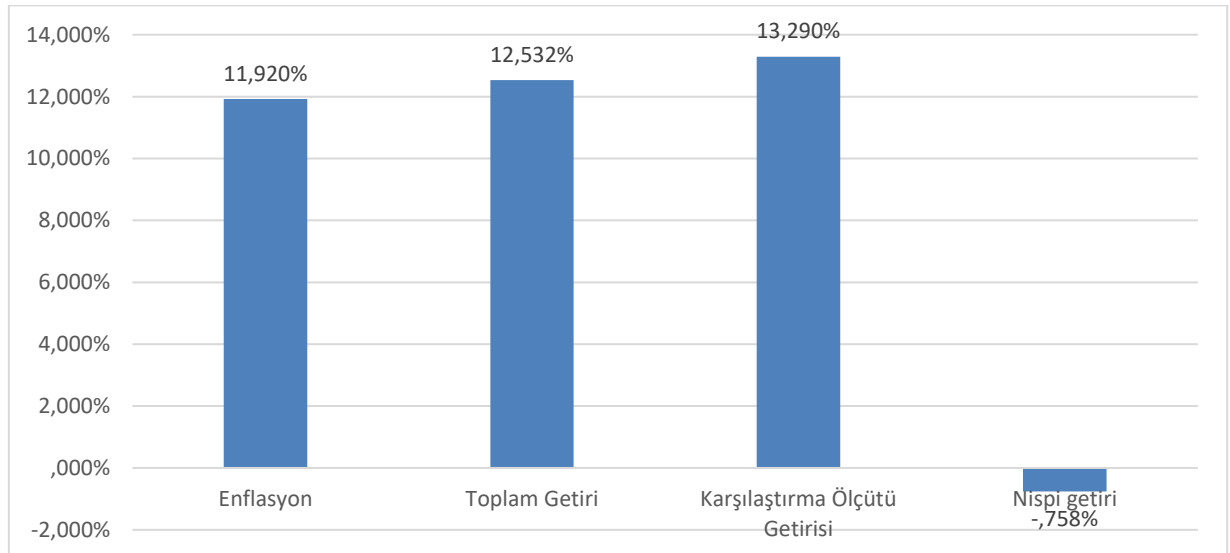
| YILLAR | Toplam Getiri (%) | Karşılaştırma Ölçütünün Getirisi/Eşik Değer (%) | Enflasyon Oranı (***) | Fon Portföyünün Getirisinin Zaman İçinde Standart Sapması (%) (***) | Bilgi Rasyosu | Sunuma Dahil Dönem Sonu Portföy veya Portföy Grubunun Fon Toplam Değeri |
|-----------|-------------------|---|-----------------------|---|---------------|---|
| 1. yıl(*) | 3,61 | 4,29 | 1,87 | 0,45 | 1,58 | 4.443.236 TL |
| 2. yıl | 6,45 | 5,28 | 8,81 | 0,23 | 2,96 | 23.962.709,75 TL |
| 3. yıl | 8,03 | 8,54 | 8,53 | 0,28 | 0,28 | 70.420.684,60 TL |
| 4.Yıl(**) | 12,53 | 13,29 | 11,92 | 0,14 | -1,73 | 111.813.306,79 TL |

(*) 16 Temmuz - 31 Aralık 2014 dönemine aittir.

(**) 1 Ocak – 31 Aralık 2017 tarihleri arasındaki dönemdir. İzahnamede yer alan BİST-KYD Kira Sertifikaları Kamu Endeksi * %100 eşik değer getirisi %7.85 olup, %13.29 olarak hesaplanan gecelik Türk Lirası referans faiz oranının performans dönemine denk gelen bileşik getirisinden düşük olması nedeniyle Eşik Değer getirisi, Eşik Değer'in Standart Sapması ve Bilgi Rasyosu için gecelik Türk Lirası referans faiz oranı bilgilerinin 1 Ocak - 31 Aralık 2017 dönemi verileri kullanılmıştır. 26 Ocak 2018 tarihinde yayımlanan performans sunuş raporunda, 1 Ocak – 31 Aralık 2017 performans dönemi için %7.85 olarak açıklanan eşik değer bilgisi %13.29 olarak düzeltilerek performans sunuş raporu 12 Haziran 2018 tarihinde yeniden düzenlenmiştir.

(***) İlgili döneme ait birikimli TÜFE endeksine göre hesaplanmıştır.

(****) Yukarıda açıklanan şekliyle Fon'un Eşik Değerinin Standart Sapması 1 Ocak - 31 Aralık 2017 dönemine ait %0,03'tür.



GEÇMİŞ GETİRİLER GELECEK DÖNEM PERFORMANSI İÇİN BİR GÖSTERGE SAYILMAZ.

KATILIM EMEKLİLİK VE HAYAT A.Ş.
DENGELİ KATILIM DEĞİŞKEN EMEKLİLİK YATIRIM FONU'NA AİT
PERFORMANS SUNUŞ RAPORU
(Eski Unvanıyla KATILIM EMEKLİLİK VE HAYAT A.Ş. ALTERNATİF ESNEK
EMEKLİLİK YATIRIM FONU)

1 OCAK – 31 ARALIK 2017 HESAP DÖNEMİNE AİT
PERFORMANS SUNUŞ RAPORU

(Tüm tutarlar, aksi belirtilmedikçe Türk Lirası ("TL") cinsinden ifade edilmiştir.)

C. DİPNOTLAR

- 1) Portföyün nispi getiri oranı; performans dönemi sonu itibarı ile hesaplanan portföyün vergi öncesi getiri oranından karşılaştırma ölçütünün getiri oranının veya eşik değer çıkarılması sonucu bulunacak pozitif yada negatif yüzdesel değerdir.

$$\text{Nispi Getiri} = [\text{Getiri} - \text{Eşik Değer Getirisi}]$$

Yukarıdaki tanımlamalar baz alınarak yapılan hesaplamalar sonunca, 1 Ocak - 31 Aralık 2017 döneminde aşağıdaki getiri oranları oluşmuştur:

| | |
|---------------------|---------|
| Fon'un Getirisi | 12,53% |
| Eşik Değer Getirisi | 13,29% |
| Nispi Getiri (*) | (0,76%) |

(*) İzahnamede yer alan BİST-KYD Kira Sertifikaları Kamu Endeksi * %100 eşik değer getirisi %7.85 olup, %13.29 olarak hesaplanan gecelik Türk Lirası referans faiz oranının performans dönemine denk gelen bileşik getirisinden düşük olması nedeniyle Eşik Değer getirisi, Eşik Değer'in Standart Sapması ve Bilgi Rasyosu için gecelik Türk Lirası referans faiz oranı bilgilerinin 1 Ocak - 31 Aralık 2017 dönemi verileri kullanılmıştır. 26 Ocak 2018 tarihinde yayınlanan performans sunuş raporunda, 1 Ocak – 31 Aralık 2017 performans dönemi için %7.85 olarak açıklanan eşik değer bilgisi %13.29 olarak düzeltilerek performans sunuş raporu 12 Haziran 2018 tarihinde yeniden düzenlenmiştir. Buna bağlı olarak; 26 Ocak 2018 tarihinde yayınlanan performans sunuş raporunda, 1 Ocak – 31 Aralık 2017 performans dönemi için %4,68 olarak açıklanan nispi getiri, % (0,76) olarak düzeltilerek performans sunuş raporu 12 Haziran 2018 tarihinde yeniden düzenlenmiştir.

- 2) Fon portföy yönetim şirketi Qinvest Portföy Yönetimi A.Ş. olup Qinvest LLC'nin % 100 oranında payı bulunmaktadır. Bereket Emeklilik ve Hayat A.Ş.'ye ait 6 adet, Katılım Emeklilik ve Hayat A.Ş.'ye ait 5 adet, Fiba Emeklilik ve Hayat A.Ş.'ye ait 1 adet, NN Hayat ve Emeklilik A.Ş.'ye ait 3 adet emeklilik ve QInvest Portföy Yönetimi'ne ait 8 adet yatırım fonunun yönetimini gerçekleştirmektedir. Yönetilen toplam portföy büyüklüğü 1,069,791,052.48 TL'dir.
- 3) Fon portföyünün yatırım amacı, stratejisi ve yatırım riskleri "A. Tanıtıcı Bilgiler" bölümünde belirtilmiştir.
- 4) Fon 1 Ocak 2017 - 31 Aralık 2017 döneminde net %12,53 getiri sağlamıştır. Aynı dönemde Fon'un brüt getirisi aşağıdaki gibidir:

| | | |
|---|--------|----|
| Fon Net Basit Getirisi (Dönem Sonu Birim Fiyat-Dönem Başı Birim Fiyat/Dönem Başı Birim Fiyat) | 12,53% | |
| Gerçekleşen Fon Toplam Giderleri Oranı | 2,32% | * |
| Azami Toplam Gider Oranı | 2,28% | |
| Kurucu Tarafından Karşılanan Giderlerin Oranı | 0,04% | ** |
| Net Gider Oranı (Gerçekleşen Fon Toplam Gider Oranı – Dönem İçinde Kurucu Tarafından Karşılanan Fon Giderlerinin Toplamının Oranı) | 2,28% | |
| Brüt Getiri | 14,81% | |

- (*) Kurucu tarafından karşılananlar da dahil tüm fon giderlerinin ortalama net varlık değerine oranını ifade etmektedir.
- (**) "Azami Yıllık Toplam Gider Oranı"nın aşılması nedeniyle, Kurucu tarafından dönem sonunu takip eden 5 iş günü içinde Fon'a iade edilen giderlerin, ortalama fon net varlık değerine oranını ifade etmektedir.

KATILIM EMEKLİLİK VE HAYAT A.Ş.
DENGELİ KATILIM DEĞİŞKEN EMEKLİLİK YATIRIM FONU'NA AİT
PERFORMANS SUNUŞ RAPORU
(Eski Unvanıyla KATILIM EMEKLİLİK VE HAYAT A.Ş. ALTERNATİF ESNEK
EMEKLİLİK YATIRIM FONU)

1 OCAK – 31 ARALIK 2017 HESAP DÖNEMİNE AİT
PERFORMANS SUNUŞ RAPORU

(Tüm tutarlar, aksi belirtilmedikçe Türk Lirası (“TL”) cinsinden ifade edilmiştir.)

C. DİPNOTLAR (Devamı)

- 5) 1 Ocak - 31 Aralık 2017 dönemine ait yönetim ücretleri, vergi, saklama ücretleri ve diğer faaliyet giderlerinin günlük brüt varlık değerlere oranının ağırlıklı ortalaması aşağıdaki gibidir:

| | |
|---|---------------|
| Toplam Giderler(TL) | 2.094.147,58 |
| Ortalama Fon Portföy Değeri (TL) | 89.568.032,70 |
| Toplam Giderler / Ortalama Portföy Değeri | 2,34% |

- 6) 1 Ocak - 31 Aralık 2017 performans sunum dönemi içinde yatırım stratejisinde ya da karşılaştırma ölçütünde herhangi bir değişiklik yapılmamıştır. Fon'un karşılaştırma ölçütü 2017 yılında aşağıdaki gibi hesaplanmıştır: Eşik Değer.

(KYD Kira Sertifikaları Kamu Endeksi * %100)

- 7) Emeklilik yatırım fonlarının portföy işletmesinden doğan kazançları kurumlar vergisi ve stopajdan muaftır. Ayrıca 31 Aralık 2004 tarihli 5281 sayılı Kanun'la Gelir Vergisi Kanunu'na eklenen Geçici 67. madde çerçevesinde, emeklilik yatırım fonlarının taraf olduğu yatırım işlemlerinden elde edilen kazançlar üzerinden de tevkifat yapılmaz.
- 8) Yönetim ücretleri, vergi saklama ücretleri ve diğer faaliyet giderlerinin ortalama fon portföy değerine oranı Dipnot 5'te açıklanmıştır. Dönemin faaliyet giderlerinin dağılımı ise aşağıdaki gibidir:

| Yönetmelik (*) Madde-19 Uyarınca Yapılan Faaliyet Giderleri | 1 Ocak - 31 Aralık 2017 |
|--|--------------------------------|
| Yönetim Ücreti | 2.033.821,18 |
| Komisyon ve Diğer İşlem Ücretleri | 15.698,96 |
| Saklama Ücreti | 19.824,60 |
| Kurul Ücretleri | 11.452,54 |
| Denetim Ücretleri | 3.757,84 |
| Esas Faaliyetlerden Diğer Giderler | 9.592,46 |
| Toplam Giderler | 2.094.147,58 |

- (*) 13 Mart 2013 tarih ve 28586 sayılı Resmi Gazete'de yayımlanarak yürürlüğe giren “Emeklilik Yatırım Fonlarının Kuruluş ve Faaliyetlerine İlişkin Esaslar Hakkında Yönetmelik”

KATILIM EMEKLİLİK VE HAYAT A.Ş.
DENGELİ KATILIM DEĞİŞKEN EMEKLİLİK YATIRIM FONU'NA AİT
PERFORMANS SUNUŞ RAPORU
(Eski Unvanıyla KATILIM EMEKLİLİK VE HAYAT A.Ş. ALTERNATİF ESNEK
EMEKLİLİK YATIRIM FONU)

1 OCAK – 31 ARALIK 2017 HESAP DÖNEMİNE AİT
PERFORMANS SUNUŞ RAPORU

(Tüm tutarlar, aksi belirtilmedikçe Türk Lirası ("TL") cinsinden ifade edilmiştir.)

D. İLAVE BİLGİ ve AÇIKLAMALAR

- 1) 2017 yılında Fon'un Bilgi Rasyosu %(1,73) olarak gerçekleşmiştir. Bilgi Rasyosu, riske göre düzeltilmiş getiri ölçümünde kullanılır. Performans Ölçütü (Benchmark) getirisi üzerindeki portföy getirisinin, portföyün volatilitesine (oynaklığına) oranı olarak hesaplanır. Portföy yöneticisinin performans ölçütü üzerinde sağladığı getiriyi ölçer. Bilgi rasyosunun aynı zamanda portföy yöneticisinin tutarlılık/istikrar derecesini de gösterdiği kabul edilir. Pozitif ve yüksek Bilgi Rasyosu iyi kabul edilir. C Dipnotlar Madde 1'de açıklanan eşik değer getirisi değişikliği nedeniyle 26 Ocak 2018 tarihinde yayınlanan performans sunuş raporunda 1 Ocak – 31 Aralık 2017 performans dönemi için %11,02 olarak açıklanan bilgi rasyosu, %(1,73) olarak düzeltilerek performans sunuş raporu 12 Haziran 2018 tarihinde yeniden düzenlenmiştir.
- 2) Fon 2017 yılında kamu ihraçlı kira sertifikalarına ve özel sektör kira sertifikalarına yatırım yapan fonun performansı da %12,53 oranında pozitif performans göstermiştir. Fonun az miktarda yatırım yaptığı katılma hesaplarındaki kar payı oranlarında bankalar arası fark göstermekle beraber %9,80-%13,00 aralığında seyretmiştir. Fonun yatırım yaptığı ortaklık payları ise fonun performansına olumlu etki etmiştir.
- 3) Fon SPK rehberine uyum kapsamında 03.07.2017 tarihinden itibaren geçerli olacak şekilde fon unvanı: Katılım Emeklilik ve Hayat A.Ş. Dengeli Katılım Değişken Emeklilik Yatırım fonu olmuştur.

.....